

Józef Szymon Wroński

dr hab.

Uniwersytet Papieski Jana Pawła II w Krakowie

ORCID: 0000-0002-4973-8984

## **Poszukiwanie przestrzeni sakralnej w kościołach katolickich Zurychu zbudowanych w latach 1932–1937**

Searching for appropriate sacral space in churches of Zurich built between 1932–1937

### Streszczenie

W artykule przedstawiono cztery kościoły katolickie Zurychu, zbudowane w latach 1932–1937. Na ich przykładzie ukazano fundamentalny problem, jakim jest powolna przemiana przestrzeni sakralnej zgodnie z poszukiwaniem maksymalnie stosownego wnętrza dla liturgii Kościoła katolickiego w tym czasie. Opis kościołów i ich wnętrz dopełniają fotografie opisywanych obiektów wykonane przez autora referatu.

Słowa kluczowe: architektura sakralna, kościół, Zurych (jego dzielnice): Friesenberg, Mühlebach, Seebach, Unterstrass

### Abstract

In the article 4 catholic churches built between 1932–1937 in Zurich have been presented. On their example a fundamental problem of a slow change of sacral space, which was happening due to a search for an appropriate interior for the Catholic Church liturgy in that time, has been portrayed. The description of the churches and their interior are complete with photos of the described objects taken by the author.

Key words: sacral architecture, church Zurich (its districts): Friesenberg, Mühlebach, Seebach, Unterstrass<sup>1</sup>

---

<sup>1</sup> Tłumaczenie na język angielski: mgr Andrzej Biłowicki.

## Wprowadzenie

Od trzydziestu lat przyglądam się bacznie rozwojowi architektury Zurychu, w szczególności architekturze sakralnej kościołów ewangelicko-reformowanych i katolickich. Są to w wielu przypadkach przykłady architektury na poziomie światowym. W latach 1918–1939 obie konfesje wzbogaciły architekturę miasta o nowe świątynie. Katolicy wybudowali w tym czasie osiem kościołów, natomiast ewangelicy reformowani wzniesli pięć. Dokładne omówienie tych obiektów przekroczyłoby ramy referatu, dlatego skupiłem się na przedstawieniu tylko czterech kościołów katolickich, powstałych w latach 1932–1937, jako najbardziej spektakularnych przykładów poszukiwania nowej formy przestrzennej.

Po krótkim przedstawieniu dziejów budowy poszczególnych kościołów chciałbym ukazać, jak architekci szwajcarscy próbowali w swoich poszczególnych realizacjach rozwiązać problem przestrzeni w obiektach sakralnych dzięki dążeniu do większej jednorodności i jednorodności. Interesuje mnie przestrzeń główna kościoła, dlatego w artykule przedstawiam tylko ją, pomijając kaplice, aneksy itd.

Badania nad tą problematyką w Szwajcarii przedstawiają się nader skąpo. Na uwagę zasługują, poza kilkoma pozycjami w języku niemieckim dotyczącymi badań nad architekturą sakralną Szwajcarii, w tym Zurychu<sup>2</sup>, dwa opracowania uwzględniające dane statystyczne i inwentaryzacyjne zarówno kościołów katolickich, jak i ewangelicko-reformowanych<sup>3</sup>. W języku polskim badań na ten temat jest naprawdę niewiele. W 2020 r. ukazał się artykuł niżej podpisanego *Kamienna architektura kościołów Zurychu z początku XX wieku*<sup>4</sup>. Niniejszy artykuł będzie zatem drugim z serii przewidzianej przeze mnie, a dotyczącej dwudziestowiecznej architektury sakralnej Zurychu z lat 30., do której w licznych i serdecznych rozmowach zachęcał mnie nieodżałowany prof. Wojciech Kosiński, dlatego z jeszcze większym zaangażowaniem przystąpiłem do badań nad tą problematyką, by w ten sposób uczcić wielkiego badacza architektury, architekta, naukowca, recenzenta także moich prac<sup>5</sup>.

## Kościół św. Brata Klausa (Bruder Klaus), Unterstrass, 1932–1933

Prace budowlane rozpoczęły się na początku stycznia 1932 r., a 28 marca tego samego roku poświęcono kamień węgielny. Benedykcja kościoła odbyła się 19 lutego 1933 r. W związku z tym, że Brat Klaus nie był jeszcze kanonizowany, pozwolenie na nadanie

<sup>2</sup> F. Brentani, *Bauen für die Kirche*, Luyern 1994.

<sup>3</sup> *Reformierte Kirchen der Stadt Zürich*, Hrsg. M. Brunner, C. Fischer-Karrer, C. Gasal, Zürich 2006, [www.stadt-zuerich.ch/content/dam/stzh/hbd/Deutsch/Archaeologie\\_Denkmalpflege/Publikationen%20und%20Broschueren/Bestandesverzeichnisse/reformierte\\_kirchen\\_bestandesverzeichnis.pdf](http://www.stadt-zuerich.ch/content/dam/stzh/hbd/Deutsch/Archaeologie_Denkmalpflege/Publikationen%20und%20Broschueren/Bestandesverzeichnisse/reformierte_kirchen_bestandesverzeichnis.pdf) [dostęp: 29.04.2021].

<sup>4</sup> J.Sz. Wroński, *Kamienna architektura kościołów Zurychu na początku XX wieku*, [w:] *Między architekturą nowoczesną a tradycyjną [...], między konstrukcją a formą*, Łódź 2020, s. 70–94.

<sup>5</sup> *Idem*, *Kościół Krakowa zbudowane w latach 1945–1989 jako wyraz przemian architektury sakralnej w Polsce na tle rozwoju architektury na świecie. Studium historyczno-architektoniczne*, Kraków 2010.

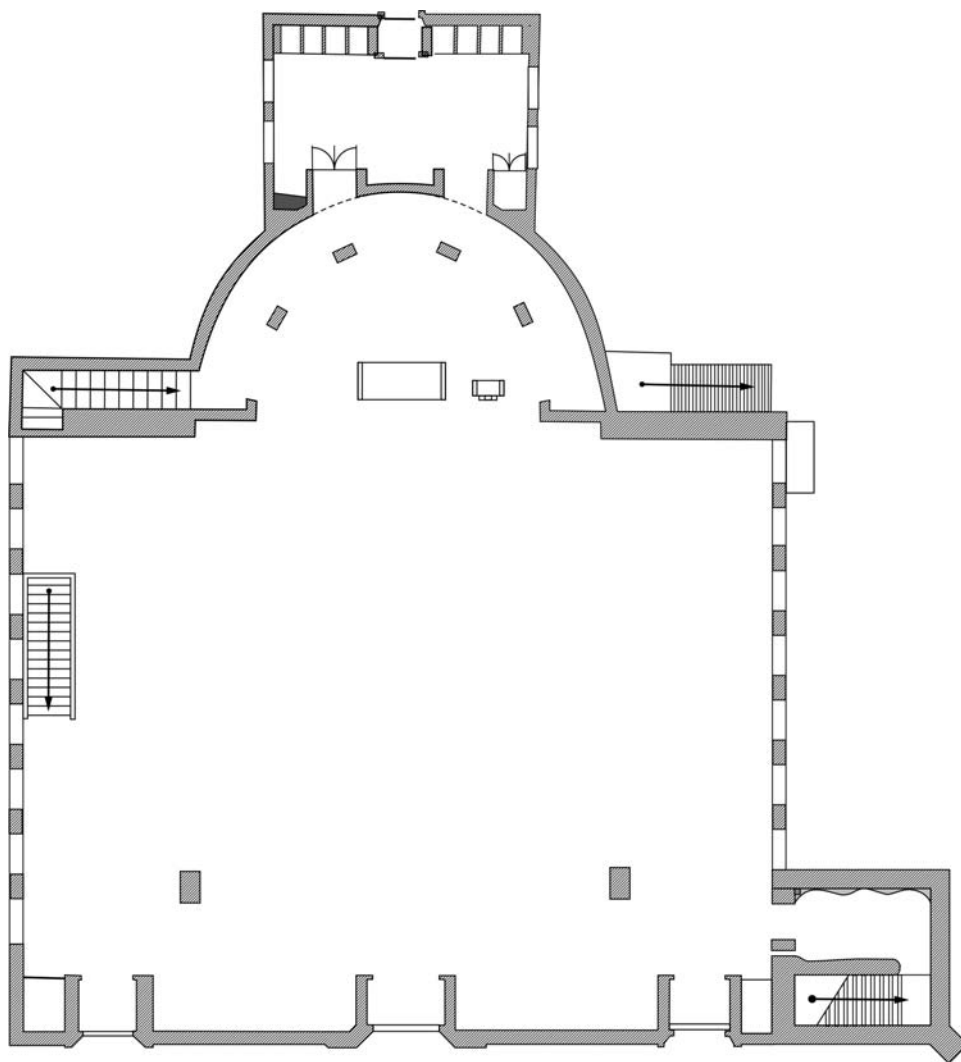
jego patronatu kościołowi musiał wydać papież. Kanonizacja Brata Klausa w 1947 r. stała się okazją do odbycia pielgrzymki do Rzymu oraz fundacji dzwonów, witraży w prezbiterium i w nawie głównej.



Il. 1. Kościół św. Brata Klausa, Unterstrass, 1932–1933, bryła, fot.: J.Sz. Wroński

Opis: kościół (il. 1) położony jest na lekko pochyłym terenie, fasadą zwrócony do ulicy. Fasada kościoła z jedną wieżą ustawioną po prawej stronie nie konkuruje z wieżą pobliskiego kościoła św. Pawła. Wieżę, zamkniętą od góry profilowanym fryzem i gzymsem, nakrywa niski dach, wybiegający w krzyż. W fasadzie, w jej części centralnej, znajduje się duże koliste okno, dzielone betonowymi szczeblinkami na trzydzieści dwa pola. Podobne okna, będące jednocześnie otworami dzwonowymi, występują z czterech stron wieży w jej górnej partii. Ściany nawy głównej przechodzą płynnie w prezbiterium.

Nawę główną nakrywa dach dwuspadowy, wyoblony nad zamknięciem, natomiast nawy boczne mają dach pulpitowy. Prezbiterium nie jest wyodrębnione w bryle, a stojący za nim na osi niski budynek zakrystii, nakryty dachem dwuspadowym, przypomina absydę. Pokrycie dachu czerwoną dachówką esówką o miękkiej falistej linii, zwaną holenderką, daje efekty światłocieniowe. Partie przyziemia obłożone zostały granitowymi płytami. Wapienno-piaskowa wyprawka ścian z dodatkiem kamyczków pozostawiła w tynku drobne rysy. Do wnętrza kościoła prowadzą trzy wejścia zamknięte linią prostą. Portal główny ma szerokie płaskorzeźbione obramowanie z licznymi scenami z życia św. Brata Klausa, patrona kościoła. Jego figura stoi przy narożu wieży na postumencie. Święty trzyma w lewej dłoni długą laskę podróżną, w prawej – różaniec.



Il. 2. Kościół św. Brata Klausa, rzut poziomy, fot.: J.Sz. Wroński

Wnętrze: rzut kościoła (il. 2, 3) to prostokąt ustawiony poprzecznie, zbliżony do kwadratu, z szeroką i wysoką nawą główną i niskimi nawami bocznymi (bez podparcia). Zarówno rzut, jak i przestrzeń wnętrza kościoła są bazylikowe, ale tak zakomponowane (podpory są tylko pod chórem muzycznym i podpierają empore organową), że kościół robi wrażenie jednoprzestrzennego, zgodnie z nowymi tendencjami lat 30. XX wieku. W górnych partiach ścian korpusu biegnie długi pas okien, przechodzący na ściany półkoliście zamkniętego prezbiterium. W nawach bocznych węższy nieco pas okien wypełniony jest witrażami ze stacjami drogi krzyżowej.



Il. 3. Kościół św. Brata Klausa, wnętrze, fot.: J.Sz. Wroński

Prezbiterium wyeksponowano przez „wylewający się” ku nawie pięciostopniowy podest, na którym stoi prosty drewniany ołtarz: stół w formie prostokąta zbliżonego do kwadratu, z wybranymi narożami. Tabernakulum, zsunięte z osi, znalazło się w strefie przygranicznej na podporze odzielającej prezbiterium od nawy. Po drugiej stronie, na stopniu komunijnym, stoi kamienna misa chrzcielna ze świecą. Posadzka ułożona została z prostokątnych płytek. Krzesła ustawione są w czterech blokach łukowo, by zbliżyć wiernych do (i wokół) ołtarza.

Cztery słupy wokół prezbiterium, odsunięte od niego, podpierające belkę nośną, na której wspiera się strop, tworzą obejście wokół niego, nadając płytkiemu prezbiterium przestrzenności. Słupy mogą symbolizować czterech ewangelistów. Pomiędzy środkowymi słupami znajduje się krucyfiks, a po jego bokach obrazy o abstrakcyjnych formach. Ściany kościoła są białe. Nawę główną przekrywa deskowany strop wsparty na ośmiu żelbetowych poprzecznych podciągach i leżących na nich drewnianych wzdłużnych belkach. Stropy w nawach bocznych również są żelbetowe i znajduje się w nich dyskretne oświetlenie, wpuszczone w strop, nakierowane na witraże. Dyskretne jest też punktowe oświetlenie nawy głównej umieszczone w stropie. Organy zostały dobrze wbudowane w przestrzeń empory, której balustrada o linii prostej opatrzona jest metalową poręczą.

Ocena: kościół św. Brata Klausa jest jedynym w Zurychu poświęconym temu świętemu. Postać świętego naturalnej wielkości usytuowana jest na narożu wieży, u podnóża której krzyżują się dwie arterie komunikacyjne: Winterthurerstrasse z Milchbuckstrasse. W tym zgiełku miasta i ruchu ulicznego spotykają się dwa światy: świat z żelbetu, z którego zbudowany jest kościół, i świat świętego pustelnika.

Wyzwaniem dla architekta Antona Higiego była niewielka parcela przeznaczona pod zabudowę. W wyniku umiejętnego rozłożenia (stopniowania) akcentów w układzie poprzecznym, gdzie nawy boczne łączą się z nawą główną, która przechodzi w prezbiterium, udało się architektowi stworzyć funkcjonalną, ale także godną, nową architekturę modernistyczną, z nowym planem – prostokątem zbliżonym do kwadratu, ustawionym w poprzek. Wysoka i szeroka nawą główną oraz nawy boczne bez podparcia tworzą nową jakość, zapowiadając jednoprzestrzenność modernistycznej architektury sakralnej (stosowanie linii prostej, kąta prostego, brak dekoracji). Prostokątne okna łączące się w ciąg pasowych okien to jej nowy wyraz. Półkoliste prezbiterium zredukowane praktycznie do apsydy, tak jak w czasach starochrześcijańskich, to kolejny rys tego kościoła opartego na wzorach lokalnie przetworzonych i zmodernizowanych. Kościół należy do udanych realizacji powstałych w Szwajcarii na początku lat 30.

### **Kościół św. Teresy od Dzieciątka Jezus (St. Theresia), Friesenberg, 1932–1933**

W 1927 r. pozyskano plac pod budowę kościoła. W następnym roku ogłoszono ofertę dla architektów. Wielu zgłosiło swój akces, m.in. arch. Fritz Metzger (1898–1973). W grudniu 1931 r. przedłożył on projekt, a w kwietniu następnego roku otrzymał zlecenie od kurii na jego ostateczne przygotowanie. We wrześniu 1932 r. jego plany zostały zaakceptowane przez radę kościelną i ordynariusza diecezji Chur. W listopadzie 1932 r. rozpoczęto budowę, by w marcu 1933 r. położyć kamień węgielny, a w listopadzie 1933 r. dokonać poświęcenia dzwonów. 10 grudnia 1933 r. kościół został poświęcony<sup>6</sup>.

<sup>6</sup> Za informacjami zdobytymi na miejscu i za: *Katholische Kirchen der Stadt Zürich*, Hrsg. Stadt Zürich Hochbaudepartement Amt für Städtebau, Zürich 2014, s. 182, [www.stadt-zuerich.ch/content/dam/stzh/hbd/Deutsch/Archaeologie\\_Denkmalpflege/Publikationen%20und%20Broschueren/Bestandesverzeichnisse/Katholische\\_Kirchen\\_Zuerich\\_Bestandesverzeichnis\\_Internet.pdf](http://www.stadt-zuerich.ch/content/dam/stzh/hbd/Deutsch/Archaeologie_Denkmalpflege/Publikationen%20und%20Broschueren/Bestandesverzeichnisse/Katholische_Kirchen_Zuerich_Bestandesverzeichnis_Internet.pdf) [dostęp: 29.04.2021].

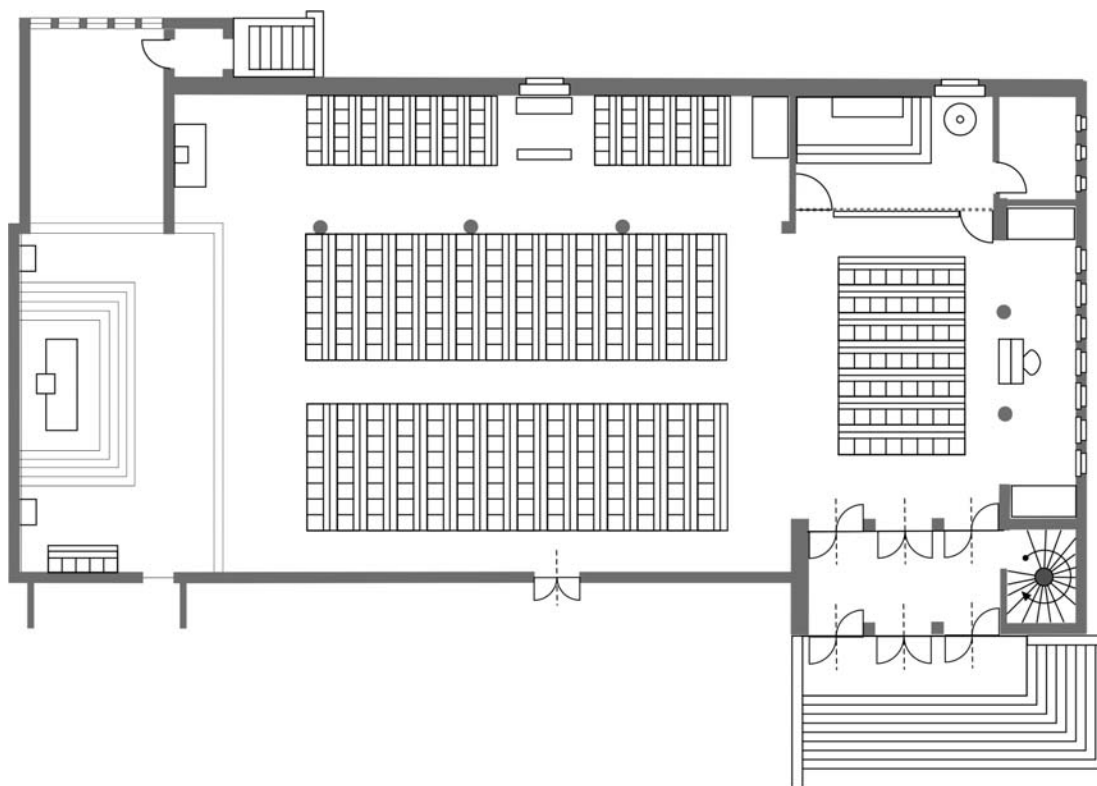


Il. 4. Kościół św. Teresy od Dzieciątka Jezus, Friesenberg, 1932–1933, bryła, fot.: J.Sz. Wroński

Opis: kościół (il. 4) jest korzystnie usytuowany na pochyłym wzniesieniu Friesenberg. Ulica Borrweg rozdziela dwa kwartały, na których stoją dwa kościoły: po prawej kościół ewangelicko-reformowany Friesenberg, a po lewej katolicki św. Teresy od Dzieciątka Jezus. Wejście do kościoła posiada zadaszenie, nad którym znajduje się figura siedzącego Chrystusa ze stojącym obok niego dzieckiem, co stanowi ilustrację słów Jezusa: „Pozwólcie dzieciom przychodzić do mnie”<sup>7</sup>. Niska wieża, przepruta w górnej partii otworami dzwonowymi, opatrzona w nowoczesne tarcze zegarowe (bez cyferblatów, a tylko z punktami godzinowymi), zwieńczona jest krzyżem.

<sup>7</sup> Mk 10,14; tłum. według Biblii warszawskiej.

Wnętrze: wchodząc do kościoła z przedsionka (il. 5, 6), znajdziemy się pod emporą organową, wspartą na dwóch kolistych słupach. Przestrzeń ta w rzeczywistości jest kaplicą, oddzieloną od właściwego kościoła szklaną ścianą, którą można przesunąć. Do kaplicy światło dzienne dochodzi przez pięć prostokątnych okien. Uniesiony strop wpuszcza sporą wiązkę światła do środka, oświetlając trzy obrazy wiszące na ścianie. Pośrodku prezbiterium stoi kamienny ołtarz, a po jego prawej stronie znajduje się połączona misa chrzcielna i świeca.



Il. 5. Kościół św. Teresy od Dzieciątka Jezus, Friesenberg, 1932–1933, rzut poziomy, fot.: J.Sz. Wroński

Kościół jest dwunawowy. Wysoka nawa główna nie ma wyraźnego podziału na nawę i prezbiterium (o prostej ścianie czołowej) i jest uwydatniona jedynie przez czterostopniowy podest, na którym stoi biały, jakby lekko zsunięty z osi, ołtarz. Po jego lewej stronie znajduje się ambonka – pulpit, a po prawej z boku – tabernakulum. Siedziska dla kapłana i asysty liturgicznej (przesunięte lekko w bok) ustawione są przy ścianie prezbiterialnej. Po lewej stronie ściany, przy podeście, usytuowana jest ambona nakryta daszkiem. Obok są drzwi prowadzące do zakrystii. Strop kościoła jest płaski, utrzymany – podobnie jak ściany – w białoszarawym kolorze. Posadzka jest ciemna, podobnie jak podest w prezbiterium. Ławki ułożone są w dwóch rzędach. Do nawy głównej przylega niska nawa boczna, oddzielona od głównej trzema kolistymi

(żelbetowymi) kanelowanymi słupami, zamknięta przy prezbiterium ścianką. Za nią znajduje się salka do kontemplacji (w niej łódź z wiosłami, do której wchodzić można bez obuwia). W nawie bocznej znajduje się obraz przedstawiający Chrystusa na krzyżu na tle krajobrazu, z klęczącą i modlącą się ze złożonymi dłońmi św. Teresą od Dzieciątka Jezus. Pośrodku nawy przy ścianie stoi Pieta. Okna, przez które wpada światło do kościoła, mieszczą się po obu stronach, w górnej partii ścian. Nawę główną oświetlają wiszące lampy (cztery zestawy po każdej stronie), a nawę boczną punktowe lampy umieszczone w stropie.

Ocena: koncepcja kościoła to dwunawowa przestrzeń – wysoka nawa główna (przechodzi płynnie w prezbiterium bez wyraźnej granicy) i przylegająca do niej niska nawa boczna. Ambona stanowi element wiążący dwie nawy. Biały kolor ścian i stropu, ciemny podest i posadzka, które łączą się w jedno, to wyraźne nawiązanie do wzorca, jakim jest kościół Bożego Ciała w Akwizgranie z lat 1928–1930 projektu Rudolfa Schwarza (1897–1961). To tu do surowej prostopadłościowej jasnej nawy głównej przylega niska nawa boczna, stojąca w cieniu. Jest to też przykład redukcji bryły do tego, co konieczne, i koncentracji na tym, co najważniejsze.



Il. 6. Kościół św. Teresy od Dzieciątka Jezus, wnętrze, fot.: J.Sz. Wroński

Fritz Metzger w kościele zuryskim, za wzorem Rudolfa Schwarza, postawił nowe materiały w służbie zmieniającej się liturgii, w służbie tworzenia nowych relacji przestrzennych. Jest to obiekt, którego przestrzeń ukierunkowana jest na zdarzenia dziejące się bezpośrednio na ołtarzu i zmuszająca wiernych do aktywnego w nich uczestnictwa. Niewątpliwie oba kościoły (niemiecki i szwajcarski) wykraczają poza czas, w którym powstały i wskazują na tendencje, które nabrały znaczenia dopiero na Soborze Watykańskim II. Obu architektom udało się, dzięki nowej kompozycji i pomimo prostokątnego wnętrza, zgromadzić wiernych wokół ołtarza, co język liturgii nazywa *omnium circumstantium*.

### Kościół Matki Boskiej z Lourdes (Maria Lourdes), Seebach, 1933–1935

W 1930 r. zakupiono działkę, a w 1932 r. rozpisano konkurs na kościół, w którym w 1933 r. zwyciężył projekt zuryskiego architekta Fritza Metzgera. W październiku 1933 r. rozpoczęto budowę, a 7 października 1935 r. kościół został poświęcony. Obietnica, którą w kwietniu 1928 r. w Lourdes złożył bp Georgius Schmid, stała się powodem, że kościół nosi wezwanie Matki Boskiej z Lourdes. Obok kościoła zbudowano grotę<sup>8</sup>.



Il. 7. Kościół Matki Boskiej z Lourdes, Seebach, 1933–1935, bryła, fot.: J.Sz. Wroński

<sup>8</sup> *Katholische Kirchen...*, op. cit., s. 90.

Wnętrze: kościół trójnawowy (il. 8) (nawa główna jest sześć razy szersza od naw bocznych), halowy, z prezbiterium o szerokości nawy głównej. Nawę główną oddzielają od korytarzowych naw bocznych kwadratowe w rzucie słupy (obłożone płytami granitowymi w kolorze ciemnego brązu). Nawa główna ma sklepienie poprzeczne – kolebkowe (w każdym siedem przęseł), w nawach bocznych są płaskie żelbetowe stropy. Światło wpada przez koliste okna (siedem po prawej, sześć po lewej stronie), w których znajdują się witraże (z wersetami z *Litanii loretańskiej*). Architekt zastosował okrągłe okna, by odróżniały się od prostokątnych okien z sąsiednich budynków, a bryła kościoła przypominała *navis* (statek) – nawę Kościoła Chrystusowego. Wewnętrzne ściany kościoła oraz ścianki przyprezbiterialne obłożone zostały szarymi prostokątnymi płytami betonowymi.



Il. 8. Kościół Matki Boskiej z Lourdes, wnętrze, fot.: J.Sz. Wroński

Ołtarz ustawiony jest na sześciostopniowym podwyższeniu, tabernakulum znajduje się za ołtarzem na dodatkowym trzystopniowym podwyższeniu (tzw. stole komunijnym). Ambonka, wysunięta ku przodowi, stoi po prawej stronie od ołtarza. Z boku, przy prezbiterium, podwieszona empora chórowa wysunięta została przed ścianę nawy bocznej. Stacje drogi krzyżowej, umieszczone w płycinach (na wysokości

oczu) po obu stronach ścian naw bocznych, wykonane zostały z masy (betonowo-gipsowo-wapiennej) i pomalowane na biało. Przy ścianach stoją konfesjonały. Ławki ułożone są w dwóch blokach podzielonych przejściem poprzecznym, co tworzy w przejściach krzyż. Posadzkę wykonano z prostokątnych płyt granitowych (w ciepłym kolorze brązoworóżowawym o różnych odcieniach). Organy zostały harmonijnie wbudowane w przestrzeń empory z litą balustradą opatrzoną metalową poręczą. Na ścianie prezbiterialnej widnieje malowidło w kształcie tonda z patronką kościoła Matką Boską z Lourdes, stojącą na kuli ziemskiej w otoczeniu aniołów i świętych. Pod jej stopami wije się wąż, którego depcze, a nad nią unosi się Duch Święty w postaci gołębic.

Ocena: Fritz Metzge, projektując dla Zurychu kościół Matki Boskiej z Lourdes, korzystał z doświadczeń zdobytych przy budowie kościoła św. Karola Boromeusza w Lucernie<sup>9</sup>. Oba kościoły prezentują typ halowy, z kompaktowym korpusem nawowym, z wysoką wieżą jako elementem równoważącym. Fasady, elewacje i wieże obu kościołów są gładkie z białą wyprawką. Podpory (w Zurychu kwadratowe, w Lucernie okrągłe) to jedyne widoczne elementy konstrukcyjne, które nie dzielą wnętrza, a jedynie wydzielają jego boczne strefy. Prezbiterium, wyeksponowane (przez wielostopniowe schody), ale nie wydzielone (ani na zewnątrz, ani do wewnątrz), tworzy z nawą jedną całość<sup>10</sup>. Dla stworzenia jednorodności akcent położony został na łączeniu prezbiterium i nawy (dotychczas skupiano się na łączeniu nawy głównej z bocznymi). To nowe podejście architekt zaprezentował już w budowanym w latach 1932–1933 (projekt z 1931 r.), a wcześniej omówionym, kościele św. Teresy od Dzieciątka Jezus. Przy projektowaniu obu kościołów architekt skorzystał z doświadczeń Rudolfa Schwarza<sup>11</sup>.

## Kościół Zbawiciela (Erlöserkirche), Mühlebach, 1937

Projekt kościoła wykonał Karl Strobel (1889–1966), architekt z Zurychu<sup>12</sup>. 21 lutego 1937 r. położony został kamień węgielny, a 26 września tegoż roku kościół poświęcił ordynariusz diecezji Chur bp Laurentius Mathias Vincenz, który dekretem z 22 grudnia 1937 r. ustanowił tu samodzielną parafię, odłączając ją od parafii św. Antoniego.

Opis: jednowieżowy kościół (il. 9) posiada korzystną ekspozycję. Posadowiony przy skrzyżowaniu ulic, wzdłuż Zollikerstrasse, jest głównym punktem widokowym i dominantą architektoniczną w tej części miasta. Do kościoła prowadzą dwubiegowe schody, które przechodzą następnie w szerokie jednobiegowe – tarasowe (po części zadaszone). Do wnętrza prowadzi troje drzwi, sprawiających wrażenie, jakby kościół był trójnawowy. Szeroka ściana frontowa (w jej środkowej części znajduje się pięciopanelne okno witrażowe) jest wysunięta ku przodowi i zwieńczona trzema krzyżami.

<sup>9</sup> *Ibidem*, s. 92.

<sup>10</sup> *Ibidem*.

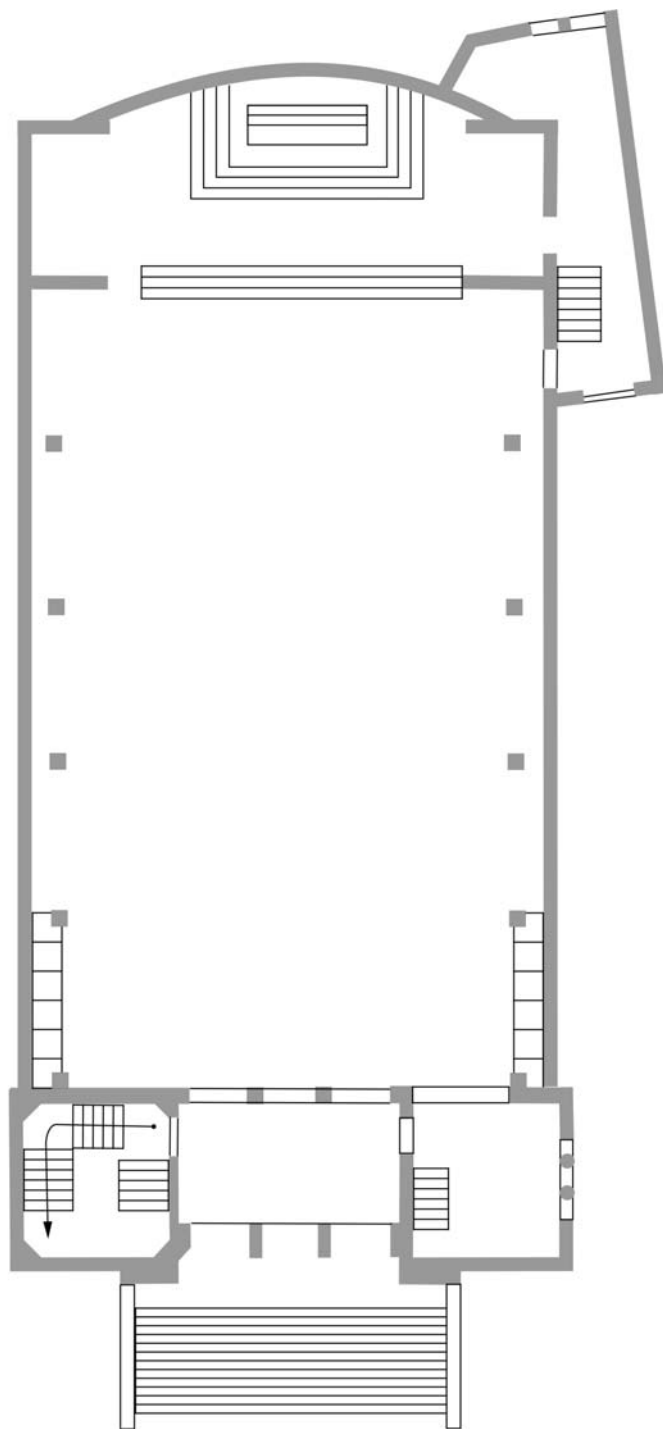
<sup>11</sup> *Ibidem*, s. 94.

<sup>12</sup> J. Betz, *Zürich – Erlöserkirche*, Passau 2012.

Czworograniasta narożna wieża, przepruta w dolnej części bliźniaczymi, silnie zmodernizowanymi biformalnymi okienkami, ma wąskie trójdzielne otwory dzwonowe. W górnych partiach wieży widnieją tarcze zegarowe z połączanymi wskazówkami i punktami godzinowymi. Wysoką wieżę nakrywa płaski dach i wieńczy żelbetowy krzyż. Prezbiterium, zamknięte ścianą wyobloną, nakrywa daszek pulpituowy.



Il. 9. Kościół Zbawiciela, Mühlbach, 1937, bryła, fot.: J.Sz. Wroński



Il. 10. Kościół Zbawiciela, rzut poziomy, fot.: J.Sz. Wroński

Wnętrze: kościół o planie podłużnym (il. 10, 11) nawiązuje do utrwalonego w tradycji typu kościoła drogi, tu zmodyfikowanego. Trójnawowość, choćby tylko w planie, sugerują sześcioboczne słupy, dźwigające ściany nawy i pozostawiające za sobą wąskie przejścia. Z kolei sześć słupów występujących w elewacjach bocznych, stojących na ścianach marginalnych, dźwiga konstrukcję dachu, podtrzymując jego gzyms. Ten zabieg udał się dzięki lekkiej, modernistycznej, światłocieniowej konstrukcji. Mimo pozornej trójnawowości kościół jest jednoprzestrzenny, z wyodrębnionymi po bokach za pomocą sześciobocznych słupów niszami-kaplicami, nakrytymi drewnianymi skrzyńcowymi daszkami. Wnętrze oświetlone jest dzięki prostokątnym trójdzielny oknom wypełnionym witrażami – jedno w ścianie prezbiterialnej po prawej stronie i trzy mniejsze, również trójdzielne, pod i przy emporze chórowej. Ściana czołowa prezbiterialna – wklęsła, wyoblona – zakomponowana została kulisowo przez dwie wysunięte ku przodowi ścianki. W tak powstałej wnęce widnieje postać Zbawiciela Świata ukazana na tle złocistej kuli ziemskiej. Ołtarz ustawiony jest na dwustopniowym, a ambonka ustawiona jest na czterostopniowym podwyższeniu. Tabernakulum, zsunięte z osi, stoi z boku. Posadzka jest z płyt marmurowych. Ławki są ustawione w dwóch blokach. Empora organowa o uskokowej balustradzie wyprawiona została drewnem.



Il. 11. Kościół Zbawiciela, wnętrze, fot.: J.Sz. Wroński

Strop płaski drewniany, podzielony wzdłuż na pasy, w partiach bocznych nieco niżej założony, sugeruje „nawy boczne”, w pasach pozostałych – kasetony. Jasny kolor wyprawki ścian, drewno stropu, daszków wnek – kaplic i ławek oraz ciepła marmurowa posadzka sprawiają, że kościół jest przytulny. Oświetlają go żyrandole. Dodatkowe kinkietowe oświetlenie zainstalowano na słupach. W dwóch niszach wiszą sceny ze stacjami drogi krzyżowej.

Ocena: W tym kościele widoczna jest nie tyle nowatorska stylistyka, ile nowa konstrukcja. Polega ona na zastosowaniu słupów, tutaj jakby przekornie użytych, gdyż wewnątrz dźwigają ściany, za którymi tworzy się swego rodzaju podcień, na zewnątrz zaś ustawione na murach tworzących rodzaj wysokich cokołów dźwigają dach. To rozwiązanie nadaje bryle zrównoważonej przez czworogranistą wieżę lekkości i charakteru świątynnego. Taką nowatorską konstrukcję zastosował po raz pierwszy amerykański architekt Frank Lloyd Wright w Imperial Hotel w Tokio już w 1922 r. Po roku została ona w dramatycznych okolicznościach poddana próbie, gdy wskutek tragicznego trzęsienia ziemi duża część miasta legła w gruzach i zginęło dziewięćdziesiąt dwa tysiące osób. Wright otrzymał wtedy telegram z następującymi słowami: „imperial hotel stands undamaged as monument of yours genius”<sup>13</sup>. Konstrukcja sprawdziła się. Styl kościoła Zbawiciela w Zurychu reprezentuje awangardową w latach 20. i 30. XX wieku wersję modernizmu zwaną nowym budowaniem – *Neues Bauen*<sup>14</sup>. Jest to dążenie do uniformizmu, scalenia zgeometryzowanych brył w ramach awangardy modernizmu na rzecz funkcjonalizmu i konstruktywizmu. U podstaw kompozycji leżało „myślenie bryłami” i wartościami tektonicznymi.

## Zakończenie

W zaprezentowanych przykładach dążono do stworzenia nowej liturgicznej przestrzeni, opartej wprawdzie na wzorcach, ale przetworzonej, dzięki czemu uzyskano, tak jak w kościele św. Brata Klause, jednorodną przestrzeń, bez podparcia w nawach bocznych. Efektem była kompozycyjna spójność, a budynek zyskiwał na powadze i dostojności. Cechami tej architektury są: jasność i przejrzystość wewnątrz, zwarte, blokowe formy odwołujące się do podstawowych struktur (prostokątoscianu, graniastostupa itp.), duże powierzchnie nagich ścian, nie zawsze wyraźne akcentowanie podziałów (prezbiterium – nawa, tak jak w kościołach św. Teresy od Dzieciątka Jezus i Matki Boskiej z Lourdes) czy elementów nośnych i dźwiganych. Zamiast sklepień pojawiają się wtedy żelbetowe stropy wylane z betonu w technologii monolitycznej lub stropy deskowane (w kościele Zbawiciela). Te eksperymentalne rozwiązania były załączkiem nowej, awangardowej architektury, która rozwijając się po drugiej wojnie światowej, znalazła w pełni akceptację dopiero po Soborze Watykańskim II.

<sup>13</sup> Cyt. za: S. Partsch, *Kunst-Epochen, Band 11: 20. Jahrhundert I*, Stuttgart 2002, s. 74.

<sup>14</sup> V. Lampugnani Magnago, *Lexikon der Architektur des 20. Jahrhunderts*, Ostfildern-Ruit 1998, s. 263.

## Bibliografia

- Betz J., *Zürich – Erlöserkirche*, Passau 2012.
- Brentani F., *Bauen für die Kirche*, Luyern 1994.
- Katholische Kirchen der Stadt Zürich*, Hrsg. Stadt Zürich Hochbaudepartement Amt für Städtebau, Zürich 2014, [www.stadt-zuerich.ch/content/dam/stzh/hbd/Deutsch/Archaeologie\\_Denkmalpflege/Publikationen%20und%20Broschueren/Bestandesverzeichnisse/Katholische\\_Kirchen\\_Zuerich\\_Bestandesverzeichnis\\_Internet.pdf](http://www.stadt-zuerich.ch/content/dam/stzh/hbd/Deutsch/Archaeologie_Denkmalpflege/Publikationen%20und%20Broschueren/Bestandesverzeichnisse/Katholische_Kirchen_Zuerich_Bestandesverzeichnis_Internet.pdf) [dostęp: 29.04.2021].
- Lampugnani Magnago V., *Lexikon der Architektur des 20. Jahrhunderts*, Ostfildern-Ruit 1998.
- Partsch S., *Kunst-Epochen, Band 11: 20. Jahrhundert I*, Stuttgart 2002.
- Reformierte Kirchen der Stadt Zürich*, Hrsg. M. Brunner, C. Fischer-Karrer, C. Gasal, Zürich 2006, [www.stadt-zuerich.ch/content/dam/stzh/hbd/Deutsch/Archaeologie\\_Denkmalpflege/Publikationen%20und%20Broschueren/Bestandesverzeichnisse/reformierte\\_kirchen\\_bestandesverzeichnis.pdf](http://www.stadt-zuerich.ch/content/dam/stzh/hbd/Deutsch/Archaeologie_Denkmalpflege/Publikationen%20und%20Broschueren/Bestandesverzeichnisse/reformierte_kirchen_bestandesverzeichnis.pdf) [dostęp: 29.04.2021].
- Wroński J.Sz., *Kamienna architektura kościołów Zurychu na początku XX wieku*, [w:] *Między architekturą nowoczesną a tradycyjną [...], między konstrukcją a formą*, Łódź 2020, s. 70–94.
- Wroński J.Sz., *Kościóły Krakowa zbudowane w latach 1945–1989 jako wyraz przemian architektury sakralnej w Polsce na tle rozwoju architektury na świecie. Studium historyczno-architektoniczne*, Kraków 2010.
- Wroński J.Sz., *Kraków w drodze ku nowoczesnej architektury sakralnej w pierwszej połowie XX wieku – Kościoły zbudowane w latach 1900–1939/49 w Krakowie i miejscowościach należących obecnie do miasta w kontekście rozwoju architektury w Polsce i na świecie*, Kraków 2019.