

Hierarchia i problemy demograficzne miast wschodniego pogranicza Polski

The hierarchy and demographic problems of Polish eastern border cities

Streszczenie

Polskie miasta nadgraniczne stały się przedmiotem badań ze względu na specyficzne położenie, które w zasadniczy sposób wpływa na ich możliwości rozwojowe. Badania objęły obszary północno-wschodniej i wschodniej Polski, położone w pobliżu granic z Rosją (Obwód Kaliningradzki), Litwą, Białorusią i Ukrainą. Szczegółowe analizy zostały przeprowadzone dla 28 miast usytuowanych w bezpośrednim sąsiedztwie granicy państwowej i wynikającym z niego silnym oddziaływaniu na procesy demograficzne.

Badane ośrodki różnią się od pozostałych miast czterech wschodnich województw, ale również i od pozostałych miast Polski. Zaliczają się one generalnie do miast małych, z wyjątkiem dwóch (Chełm i Przemyśl), które liczą ponad 50 tysięcy mieszkańców. Niewielka liczba dużych i średnich miast położonych w pobliżu granicy państwowej charakteryzuje obszary nadgraniczne, gdzie uszczuplony obszar oddziaływania często ogranicza rozwój gospodarczy, a to często przekłada się również na problemy demograficzne tychże ośrodków miejskich. W wyniku tego większość funkcjonujących na tym terenie miast nie pełni żadnych ważnych funkcji administracyjnych. W zakresie demografii ośrodki nadgraniczne charakteryzowały się niższymi wartościami przyrostu liczby ludności. Blisko 90% badanych miast charakteryzuje proces depopulacji z dominującym wpływem emigracji. Ta niekorzystna sytuacja demograficzna stanowi o specyfice badanych miast nadgranicznych i skłania do stwierdzenia, że właśnie peryferyjne położenie bezpośrednio przyczynia się do takiego obrazu badanych ośrodków.

słowa kluczowe: miasta nadgraniczne, granica, funkcje miast, depopulacja

Wprowadzenie

Badania dotyczące wschodniego pogranicza Polski, a w szczególności tamtejszych ośrodków miejskich, są ważne ze względu na chęć prześledzenia trudności, z jakimi się borykają. Ośrodki te przez kilka stuleci, pomimo zmian przynależności państwowej, rozwijały się w sposób niezakłócony bliskim przebiegiem granicy państwowej, wykazywały też szeroki obszar oddziaływania (Brzosko-Sermak 2009). Obecnie jednak ich funkcjonowa-

nie jest ściśle związane ze specyficznym położeniem – peryferyjnym przestrzennie i trudnym ze względu na ograniczony obszar oddziaływania oraz ciekawym w kontekście geopolitycznym (Brzosko-Sermak 2007). Ośrodki te położone są bowiem w pobliżu zewnętrznej granicy Unii Europejskiej. Należy pamiętać, że jest to obszar w niewielkim stopniu rozwijający współpracę transgraniczną, a ponadto zapóźniony gospodarczo i infrastrukturalnie w stosunku do reszty kraju, co znalazło swój odzew w stworzeniu specjalnego funduszu strukturalnego UE obejmującego wschodnie województwa Polski (Rozwój Polski wschodniej 2007–2013).

Opracowanie obejmuje Polskę północno-wschodnią i wschodnią, sąsiadującą przez granice państwowe z Rosją (Obwód Kaliningradzki), Litwą, Białorusią i Ukrainą. Region nadgraniczny lub pograniczny rozumiany jest jako region terytorialny wchodzący w skład danego państwa lub kraju, który przez granicę państwową graniczy z innym państwem, a więc położony jest po jednej stronie granicy państwa (Rykiel 1990; Gabbe 1996; Chojnicki 1999). Szczegółowe badania i analizy zostały przeprowadzone dla 28 miast położonych w obrębie strefy nadgranicznej, zdefiniowanej przez Ustawę z 12 października 1990 r. o ochronie granicy państwowej (Dz.U. Nr 78 poz. 461 z późn. zm.).

Głównym celem opracowania jest ukazanie problemów depopulacyjnych oraz niskiej pozycji w hierarchii osadniczej miast nadgranicznych wschodniego pogranicza Polski na tle pozostałych ośrodków miejskich badanego obszaru.

Sieć miast wschodniego pogranicza Polski

Sieć osadnicza Polski północno-wschodniej i wschodniej jest ukształtowana nierównomiernie. „Na północy odsetek mieszkańców miast jest większy, a miasta i wsie stanowią wyraźnie wyodrębnione jednostki osadnicze; na pozostałym obszarze dominuje rozproszone osadnictwo wiejskie oraz małe i średnie miasta. Tylko niektóre z tych miast, które kiedyś były siedzibami województw oraz ośrodki przemysłowe – pełnią w ograniczonym zakresie rolę lokalnych ośrodków wzrostu” (Ministerstwo Rozwoju Regionalnego 2007: 11). Aglomeracje miejskie jednak w dalszym ciągu są podstawowymi ogniwami systemu osadniczego, jest on uzależniony zarówno od dotychczasowego rozwoju, jak i obecnego funkcjonowania tychże jednostek (Harańczyk 1998).

Dane dotyczące liczby i ludności badanych miast według wielkości ich zaludnienia zebrano dla 2010 r. Porównano grupę 28 ośrodków nadgranicznych do miast w województwach, na terenie których ośrodki te leżą, a także w stosunku do średnich w całej Polsce.

Trzeba tu podkreślić, że badane miasta zajmują peryferyjne rejony swych województw. Pomimo takiej lokalizacji, 13 z nich pełni funkcje ośrodków powiatowych. Dotyczy to 12 największych pod względem zaludnienia (w 2010 r.) miast, oraz Sejny (miejsce 15.). Pozostałe są natomiast siedzibami gmin.

Tabela 1. Ludność nadgranicznych miast wschodniego pogranicza Polski w latach 1995–2010 oraz zmiany ich zaludnienia i funkcje administracyjne

Miasto	Województwo	Liczba ludności (osób)				Zmiany zaludnienia 1995–2010
		1995	2000	2005	2010	1995 = 100
Chełm	L	69 426	69 012	68 160	67 324	97
Przemyśl	PK	68 789	68 220	66 909	66 229	96
Bartoszyce	WM	26 185	25 597	25 511	24 721	94
Hajnówka	PD	24 220	22 749	22 159	21 444	89
Tomaszów Lubelski	L	21 062	20 407	20 170	19 802	94
Sokółka	PD	19 944	19 298	18 945	18 532	93
Hrubieszów	L	20 052	19 159	18 633	18 318	91
Braniewo	WM	18 547	18 240	17 925	17 457	94
Włodawa	L	14 870	13 907	13 724	13 402	90
Gołdap	WM	13 828	13 436	13 689	13 401	97
Lubaczów	PK	12 711	12 371	12 387	12 374	97
Węgorzewo	WM	12 104	11 754	11 704	11 377	94
Ustrzyki Dolne	PK	10 122	9 748	9 521	9 349	92
Dąbrowa Białostocka	PD	6 630	6 307	6 165	5 928	89
Terespol	L	6 100	6 008	5 981	5 901	97
Sejny	PD	6 001	6 028	5 971	5 707	95
Radymno	PK	5 691	5 694	5 621	5 440	96
Korsze	WM	5 045	4 906	4 665	4 448	88
Górowo Iławeckie	WM	4 845	4 714	4 550	4 419	91
Oleszyce	PK	3 551	3 246	3 161	3 036	85
Pieniężno	WM	3 200	3 106	2 928	2 801	88
Frombork	WM	2 705	2 555	2 525	2 425	90
Lipsk	PD	2 696	2 582	2 500	2 424	90

Tyszowce	L	.	2 366	2 263	2 123	90 [*]
Narol	PK	.	2 091	2 121	2 069	99 [*]
Sępapol	WM	2 201	2 195	2 017	2 013	91
Cieszanów	PK	1 831	1 880	1 902	1 943	106
Kleszczele	PD	1 662	1 552	1 438	1 388	84
Razem	x	384 018	379 128	373 245	365 795	95

Uwagi: miasta uszeregowano według liczby mieszkańców w 2010 r. Pogrubiono miasta powiatowe; „.” oznacza brak praw miejskich w czasie badanego okresu; województwa: WM – warmińsko-mazurskie, PD – podlaskie, L – lubelskie, PK – podkarpackie; * zmiana zaludnienia obliczona na podstawie danych z 2000 r.

Źródło: opracowanie własne na podstawie danych Banku Danych Regionalnych GUS.

Inną wspólną cechą tych miast jest demograficzna stagnacja. Cały badany zbiór miał w 2010 r. mniej mieszkańców, niż 10 lat wcześniej. Z wyjątkiem Cieszanowa, wszystkie badane miasta odnotowały w latach 1995–2010 spadek liczby ludności (1–16%), a przyrost rzeczywisty najwyższy (o 112 osób, czyli 6%) był w Cieszanowie. Jednak stagnacja taka dotyczy ogółu miast Polski w pierwszych latach XXI stulecia – w tym także wielu dużych ośrodków w głębi kraju. Tak więc na koniec 2010 r. w badanych 4 województwach (warmińsko-mazurskim, podlaskim, lubelskim i podkarpackim) ludności miejskiej było w sumie 3,4 mln, z czego 365,8 tys. (10,6%) stanowiła ludność badanych 28 nadgranicznych miast (tab. 1).

Najmniej liczną grupę stanowią, wśród ogółu miast tych 4 województw, miasta powyżej 100 tys. Jest ich tylko 5 i z wyjątkiem Elbląga¹, są to stolice województw. Największy odsetek tak dużych miast występuje w województwie warmińsko-mazurskim 4,1% (2 miasta), a najmniejszy – w podkarpackim 2,2%. Są to jednak wartości poniżej średniej dla Polski, wynoszącej 4,5%. Pomimo tak niewielkiej liczby dużych miast we wschodnich województwach Polski, ich udział w ogólnej liczbie ludności miejskiej jest dużo wyższy, wynosi bowiem od 41,2% (woj. podlaskie) do 18,7% (woj. podkarpackie). Wartości te pozostają jednak poniżej średniej dla Polski wynoszącej 47,7%.

Wśród badanych miast nadgranicznych tak dużych jednostek w ogóle nie ma. Niedobór dużych ośrodków miejskich w obszarach nadgranicznych jest zjawiskiem często spotykanym na świecie, wynikającym z polityki sąsiadujących państw oraz wielu barier, jakie napotykają w swym rozwoju miasta nadgraniczne (Proniewski 1993; Komornicki 1999), m.in. na skutek uszczuplonego obszaru oddziaływania (Minghi 1963; Passi 2001), co wynika z istnienia granicy państwowej².

¹ Elbląg był miastem wojewódzkim w latach 1975–1998.

² Dotyczy to w szczególności stosunkowo „nowych” granic, jaką jest właśnie wschodnia granica Polski.

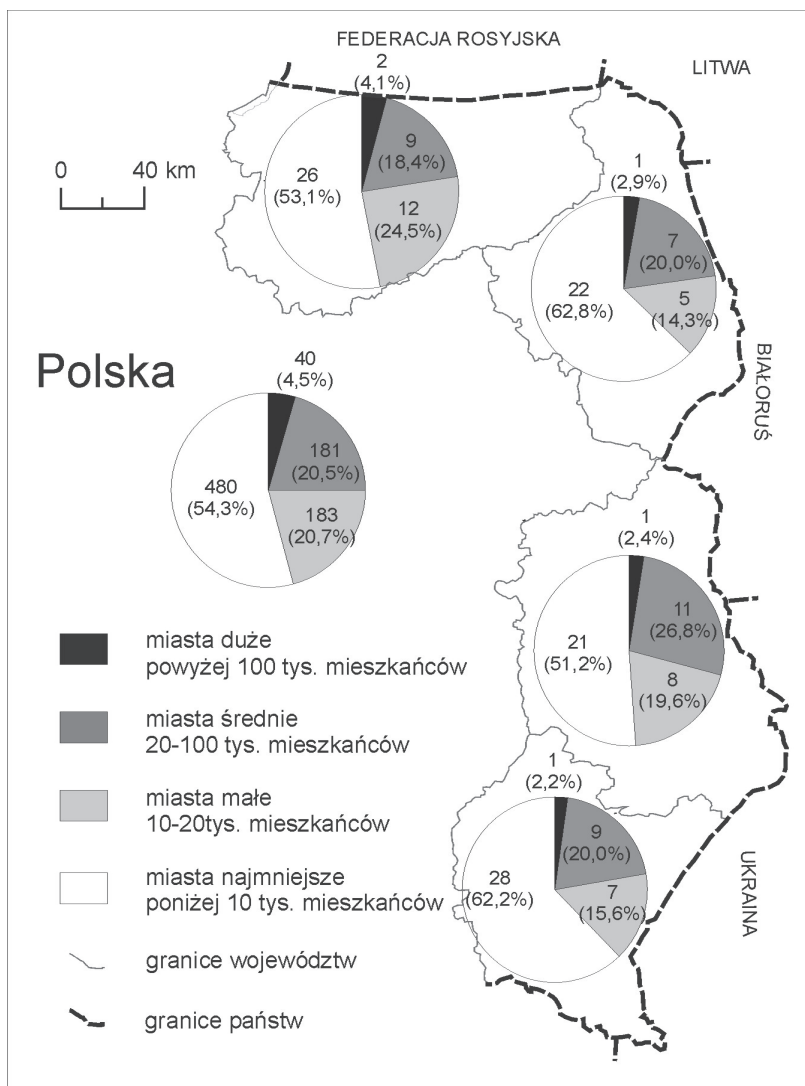
Kolejną rozpatrywaną grupą są miasta średnie o zaludnieniu 20–100 tys. mieszkańców. Największy ich odsetek występuje w województwie lubelskim – 26,8%; więcej niż średnio w Polsce (20,5%). Najmniej jest ich zaś w województwie warmińsko-mazurskim – 18,4% (ryc. 1). Miasta średnie wśród nadgranicznych stanowią 18% całego zbioru. Odsetek ludności miejskiej w miastach średnich wschodniego pogranicza Polski wynosi od jednej trzeciej w województwie warmińsko-mazurskim do ponad połowy w podkarpackim. Wartości te są wyższe od średnich dla Polski (31,4%). Natomiast ludność badanych miast nadgranicznych średniej wielkości stanowi ponad połowę całej populacji zbioru tychże ośrodków, tj. 54% (tab. 2; ryc. 3-B).

Małe miasta, liczące poniżej 20 tys. mieszkańców, to najliczniejsza grupa według wielkości zaludnienia. Dotyczy to zarówno badanych miast nadgranicznych (82% – ryc. 3-A), czterech wschodnich województw (70–78%), jak i całej Polski (75% – ryc. 1). Dla lepszego zobrazowania struktury, podzielono je na dwie grupy. Pierwszą stanowią miasta liczące 10–20 tys. mieszkańców, nazwane miastami małymi. Do drugiej natomiast zaliczono miasta liczące poniżej 10 tys. mieszkańców, nazwano tę grupę miastami najmniejszymi.

Najwięcej miast małych (o zaludnieniu 10–20 tys.), jest w województwie warmińsko-mazurskim, gdzie stanowią jedną czwartą wszystkich ośrodków. Najmniej takich miast jest w województwie podlaskim – 14,3%. Średnia dla Polski wynosi 20,7% (tab. 2). Wśród miast nadgranicznych miasta tej wielkości stanowią jedną czwartą.

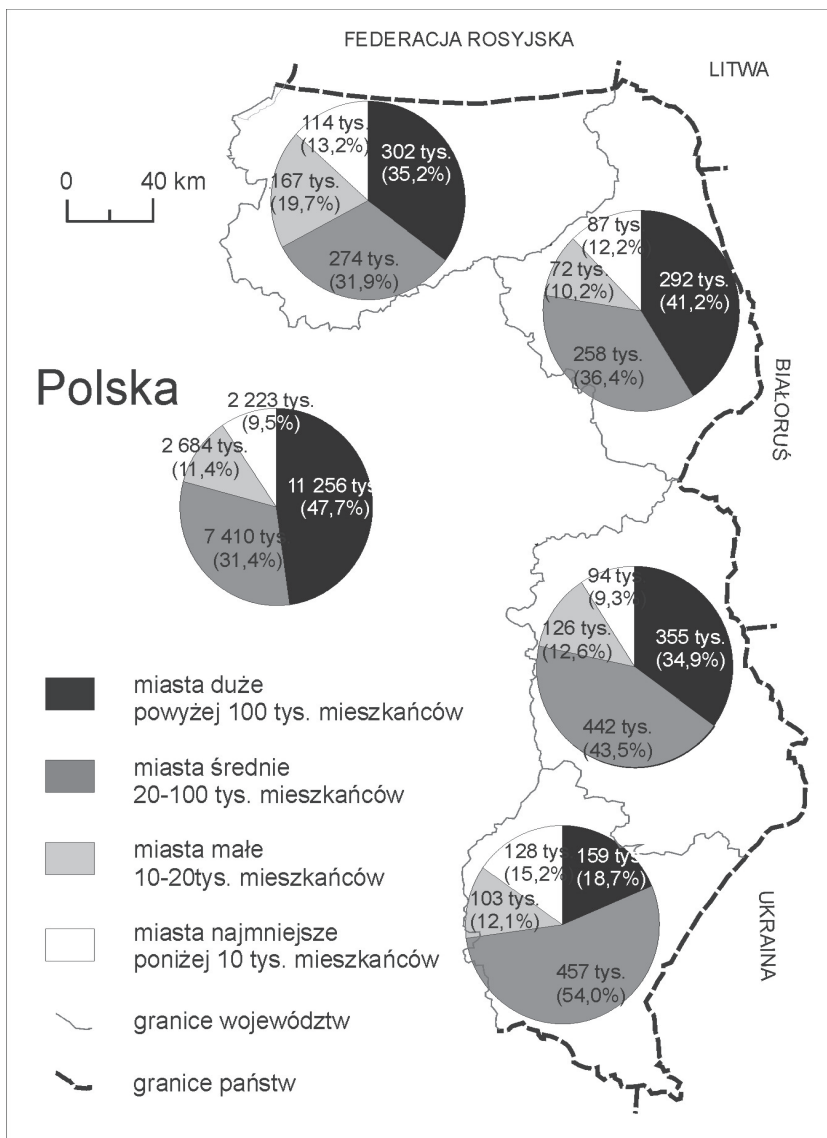
Pod względem liczby mieszkańców w miastach małych, z 4 omawianych województw wyróżnia się warmińsko-mazurskie, bowiem prawie jedną piątą ludności miejskiej skupiają tam właśnie takie ośrodki (ryc. 2). W pozostałych nadgranicznych województwach (jak również średnio w Polsce) udział ten jest niższy; od 10,2% (woj. podlaskie) do 12,6% (woj. lubelskie). Wartość ta dla Polski wynosi 11,4%. Ludność miast nadgranicznych tej wielkości stanowi zaś aż 29%.

Ponad połowa miast, zarówno w Polsce (54,3%), jak i w badanych 4 województwach wschodnich i wśród tamtejszych miast nadgranicznych (57%), nie przekracza poziomu 10 tys. mieszkańców (tab. 2). Takie najmniejsze miasta największy odsetek stanowią w województwie podlaskim (niemal dwie trzecie), a najmniejszy – w lubelskim (ryc. 2; tab. 2). Tak duża ich liczebność nie idzie oczywiście w parze z ich udziałem w ogólnej liczebności miejskiej tej części Polski. Największy odsetek mieszkańców miast najmniejszych stwierdza się w województwie podkarpackim (15,2%), a najmniejszy – w lubelskim (9,3%) – co jest wartością zbliżoną do średniej dla Polski (9,5%). Miasta nadgraniczne wyróżniają się w tym zakresie, gdyż aż 17% ich ludności to mieszkańcy takich małych miasteczek (ryc. 4).



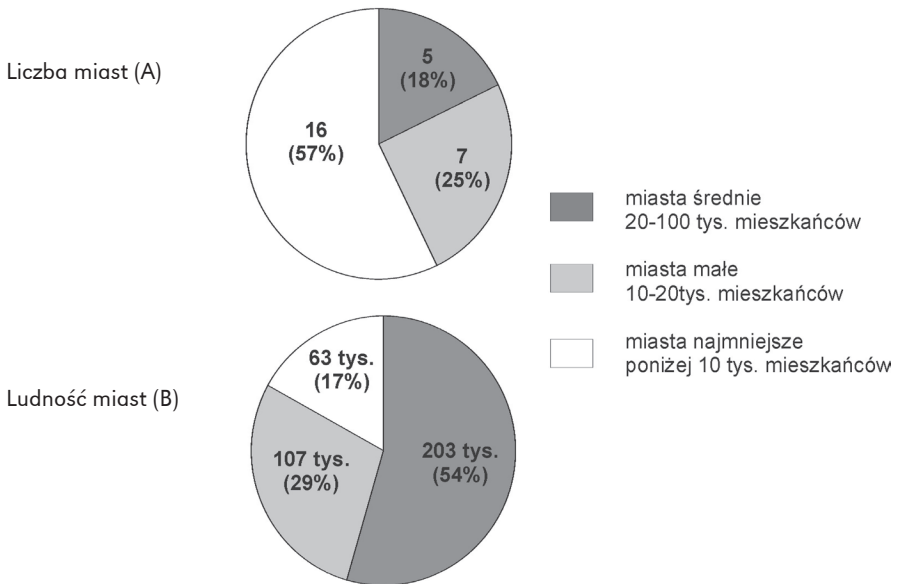
Ryc. 1. Liczba miast według wielkości zaludnienia w 2010 r.

Źródło: opracowanie własne na podstawie danych Banku Danych Regionalnych GUS.



Ryc. 2. Ludność miejska wybranych województw Polski według wielkości zaludnienia miast w 2010 r.

Źródło: opracowanie własne na podstawie danych Banku Danych Regionalnych GUS.



Ryc. 3. Liczba (A) i ludność (B) miast nadgranicznych wschodniego pogranicza Polski według wielkości zaludnienia w 2010 r.

Źródło: opracowanie własne na podstawie danych Banku Danych Regionalnych GUS.

Jak wiadomo, sieć miejską Polski cechuje zarówno duża liczba miast małych, jak i znaczna koncentracja ludności miejskiej w ośrodkach dużych. Podobną strukturę ma też taka sieć w czterech województwach wschodniego pogranicza Polski, lecz odmienną tworzą badane miasta nadgraniczne. Do podstawowych różnic zaliczyć można brak miast dużych w tym obszarze (największe dwa, Chełm i Przemyśl, mają po ok. 68 tys. ludności – tab. 1), a zarazem ponad połowa (16 na 28) nie przekracza poziomu 10 tys. Miasta o zaludnieniu 10–20 tys., choć ponaddwukrotnie mniej liczne, mają w sumie niemal dwa razy większą liczebność i populację (110 tys. wobec 60 tys.). W ośrodkach poniżej 10 tys. ludności zwraca uwagę większy odsetek ich mieszkańców w porównaniu z 4 badanymi województwami i Polską. Wynika to ze specyfiki miast nadgranicznych, ich położenia oraz ich historii i współczesnych warunków rozwoju, ale może też stwarzać liczne ograniczenia, zmniejszając szanse konkurencyjności takich ośrodków. Zagadnienie to będzie szerzej omawiane w dalszej części pracy.

System osadniczy czterech wschodnich województw Polski, tj. warmińsko-mazurskiego, podlaskiego, lubelskiego i podkarpackiego, do którego

należą analizowane miasta nadgraniczne, jest zhierarchizowany, podobnie jak system osadniczy całej Polski. Składa się on bowiem z kilku podsystemów złożonych z różnej liczby jednostek osadniczych, pełniących określone funkcje – administracyjne i inne. Najwyżej w hierarchii tej stoją 4 stolice województw (Olsztyn, Białystok, Lublin i Rzeszów), które pod względem zaludnienia i funkcji górują wyraźnie nad pozostałymi miastami. Żadne z nich jednak nie należy do badanej grupy 28 miast nadgranicznych. Świadczy to niewątpliwie o słabej pozycji badanych miast w hierarchii administracyjnej.

Tabela 2. Podział miast nadgranicznych wschodniego pogranicza Polski według statusu administracyjnego (2010 r.)

Miasta niepowiatowe			
l.p.	miasto	rodzaj jednostki*	wielkość zaludnienia
1.	Cieszanów	GMW	najmniejsze
2.	Dąbrowa Białostocka	GMW	najmniejsze
3.	Frombork	GMW	najmniejsze
4.	Górowo Iławieckie	GM	najmniejsze
5.	Kleszczele	GMW	najmniejsze
6.	Korsze	GMW	najmniejsze
7.	Lipsk	GMW	najmniejsze
8.	Narol	GMW	najmniejsze
9.	Oleszyce	GMW	najmniejsze
10.	Pieniężno	GMW	najmniejsze
11.	Radymno	GM	najmniejsze
12.	Sępól	GMW	najmniejsze
13.	Terespol	GM	najmniejsze
14.	Tyszowce	GMW	najmniejsze
Miasta na prawach powiatu			
l.p.	miasto	rodzaj jednostki*	wielkość zaludnienia
1.	Chełm	GM	średnie
2.	Przemysł	GM	średnie
Miasta powiatowe			
l.p.	miasto	rodzaj jednostki*	wielkość zaludnienia
1.	Bartoszyce	GM	średnie
2.	Braniewo	GM	małe
3.	Hajnówka	GM	średnie
4.	Gołdap	GMW	małe
5.	Hrubieszów	GM	małe
6.	Lubaczów	GM	małe

7.	Sejny	GM	najmniejsze
8.	Sokółka	GMW	małe
9.	Tomaszów Lubelski	GM	średnie
10.	Ustrzyki Dolne	GMW	najmniejsze
11.	Węgorzewo	GMW	małe
12.	Włodawa	GM	małe

* rodzaj jednostki: GM – gmina miejska, GMW – miasto w gminie miejsko-wiejskiej
pogrubienie – miasta pełniące w latach 1975–1998 funkcję stolicy województwa.

Źródło: opracowanie własne na podstawie danych Banku Danych Regionalnych GUS.

Jeśli chodzi o pozostałe szczeble administracyjnej hierarchii miast, istnieją w Polsce od 1999 r. miasta na prawach powiatu (tzw. powiaty grodzkie), miasta powiatowe – siedziby powiatów ziemskich oraz miasta – siedziby gmin. Wszystkie z wymienionych szczebli są reprezentowane wśród badanych miast nadgranicznych (tab. 2). Są tylko dwa miasta na prawach powiatu (Chełm i Przemyśl), które były stolicami województw w latach 1975–1998. Należą one do miast średnich pod względem zaludnienia (po około 70 tys.) i tworzą gminy miejskie. Charakteryzuje je lepsze wyposażenie infrastrukturalne i bardziej rozwinięte funkcje, o szerszym zasięgu. Wśród badanych miast nadgranicznych stoją one na najwyższym szczeblu w hierarchii osadniczej.

Kolejną grupę tworzy 12 ośrodków powiatowych, w większości średnich i małych miast pod względem zaludnienia (6–25 tys.), tworzących w większości gminy miejskie, położone w północnej części badanego pogranicza (tab. 2, ryc. 1).

Miasta niepowiatowe, czyli siedziby gmin, są najliczniejszą grupą badanych miast – jest ich 14. Żadne nie przekracza liczby 6 tys. mieszkańców, a 3 najmniejsze mają poniżej 2 tys. Leżą one w obrębie gmin miejsko-wiejskich.

W powyżej scharakteryzowanym systemie hierarchicznym, rola badanych miast nadgranicznych w województwach, w granicach których są one położone i w skali kraju, jest zwykle znikoma. Pomimo dość równomiernego rozmieszczenia – wzdłuż granicy Polski z byłymi republikami ZSRR, miasta te nie mają poważnego udziału w ogólnej liczbie miast i ludności swych województw, nie pełnią też ważnych funkcji administracyjnych i gospodarczych – z wyjątkiem dwóch największych tu ośrodków, Chełma i Przemyśla.

Rozpatrując rolę miasta należy zauważyć jego usytuowanie względem innych ośrodków, a w przypadku miast nadgranicznych – względem bariery, jaką jest przebiegająca w pobliżu granica państwowa. Odnosnie relacji z innymi miastami w „głębi” przygranicznych województw –

miasta nadgraniczne leżą z dala od ich stolic lub innych dużych aglomeracji miejskich lub choćby miast o większej liczbie ludności i potencjale ekonomiczno-gospodarczym (ryc. 3). Bliskość takich ośrodków mogłaby pozytywnie oddziaływać na region przygraniczny i nadgraniczne miasta. Z drugiej jednak strony, takie duże miasto mogłoby pełnić funkcje wyższego rzędu, ograniczając w ten sposób rolę miast przygranicznych.

Dynamika zaludnienia miast wschodniego pogranicza Polski

„Ludność Polski wschodniej jest najbardziej w kraju zróżnicowana etnicznie i kulturowo. Mieszkające tu mniejszości narodowe zachowują swoją kulturę, obyczaje i religie. Polska wschodnia wyróżnia się także bogactwem lokalnych obyczajów oraz dziedzictwem przeszłości, znajdującym wyraz w dużej ilości zabytków i miejsc pamięci narodowej” (Ministerstwo Rozwoju Regionalnego 2007: 11).

Województwa wschodniego pogranicza Polski charakteryzuje niższa niż średnia dla kraju gęstość zaludnienia (Misztal 1994). Szczególnie niska jest w województwach podlaskim i warmińsko-mazurskim, które zajmują ostatnie miejsca w kraju, ze wskaźnikami na poziomie 60 i 59 osób na km² (Ministerstwo Rozwoju Regionalnego 2007). Obszar ten od dawne uważany jest za wyludniający się (Jelonek, Zborowski 1994).

Jak już wcześniej podano, na koniec 2010 r. łączna liczba mieszkańców badanych 28 miast nadgranicznych wynosiła 365,8 tys. W analizowanym okresie 1988–2010 bezwzględny przyrost ludności dla całej grupy tych miast wyniósł 9,5 tys., czyli zaledwie 2,7% (tab. 3 i tab. 5). Przyrost taki był dużo niższy od ogólnego przyrostu liczby ludności miejskiej w czterech wschodnich województwach Polski, w których leżą analizowane miasta nadgraniczne – gdyż wynosił tam 5,9% (tab. 3).

Stała dynamika demograficzna dotyczyła wszystkich kategorii wielkościowych miast nadgranicznych. Wśród tych ośrodków najwyższy przyrost charakteryzował miasta średnie (50–100 tys. mieszkańców) – 3,3%, jednak w miastach tej wielkości w czterech wschodnich województwach przyrost ten wynosił 8,8%. Minimalny przyrost liczby ludności wystąpił także w średnich miastach nadgranicznych (liczących 20–30 tys. mieszkańców) – zaledwie 0,8%, podczas gdy w miastach omawianych czterech województw był on ponad pięciokrotnie wyższy – 4,5%.

Tabela 3. Dynamika liczby ludności miejskiej wschodnich województw Polski i liczby ludności miast nadgranicznych w latach 1988–2010

Kategorie miast według liczby ludności (tys.) dla 2010 r.		Województwa wschodnie				Miasta nadgraniczne			
		Liczba miast	Liczba ludności (tys.)		Zmiany 1988–2010 1988 = 100	Liczba miast	Liczba ludności (tys.)		Zmiany 1988–2010 1988 = 100
			1988	2010			1988	2010	
miasta duże	pow. 100	5	1035,8	1107,1	106,9	-	-	-	-
miasta średnie	50-100	10	576,0	626,6	108,8	2	130,7	133,6	102,2
	30-50	11	428,8	435,6	101,6	-	-	-	-
	20-30	15	352,0	368,5	104,7	2	67,3	46,2	68,6
ogół miast średnich	20-100	41	1356,8	1430,7	105,4	4	198,0	179,7	90,8
miasta małe	10-20	32	443,5	468,9	105,7	8	105,5	124,7	118,2
miasta najmn.	do 10	84	367,6	390,9	106,3	16	52,7	61,4	116,5
Razem		198	4560,7	4828,5	105,9	28	356,3	365,7	102,6

*Uwzględniono wyłącznie jednostki mające w latach 1988–2010 prawa miejskie.

Źródło: opracowanie własne na podstawie danych Banku Danych Regionalnych GUS.

We wschodnich miastach nadgranicznych przyrost mieszkańców nie wiązał się z wielkością ośrodka i z reguły był on zdecydowanie niższy od obserwowanego w latach 1988–2010 w zbiorze miast czterech wschodnich województw.

Rozpatrując zróżnicowanie dynamiki liczby ludności poszczególnych miast nadgranicznych w latach 1988–2010, zauważyć można pewne prawidłowości (tab. 4). Po pierwsze, miasta nadgraniczne w województwie podkarpackim charakteryzował większy przyrost rzeczywisty niż inne. Najwyższe wskaźniki stwierdzono w Radymnie (o 18%), Cieszanowie (o 17%) i w Lubaczowie (11%). Tak duży przyrost – 8%, miało jedynie tylko jedno miasto z innego województwa – Lipsk (woj. podlaskie).

Tabela 4. Dynamika liczby ludności nadgranicznych miast wschodniego pogranicza Polski w latach 1988–2010 według przyrostu rzeczywistego

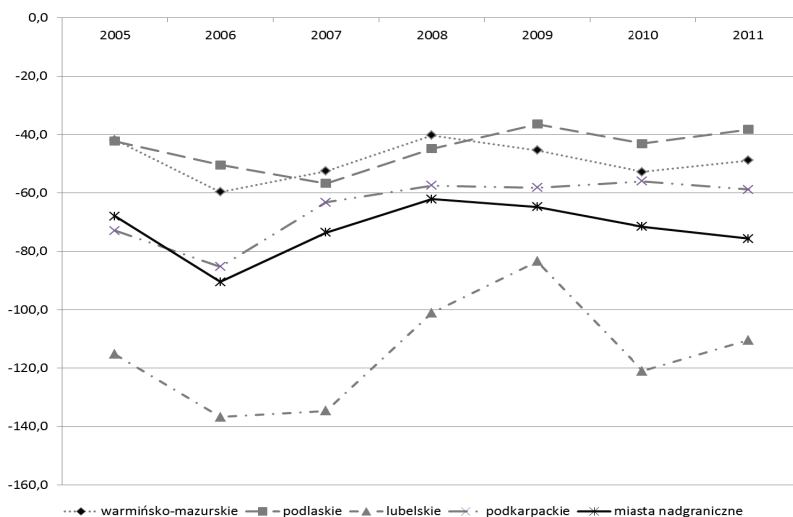
L.p.	Miasto*	Województwo (od 1999 r.)	Wielkość według zaludnienia w 2010 r.	Liczba osób		Zmiany zaludnienia 1988–2010 1988 = 100
				31 XII 1988	31 XII 2010	
1.	Bartoszyce	warmińsko- mazurskie	średnie	24445	24721	101
2.	Braniewo	warmińsko- mazurskie	małe	17163	17457	102
3.	Chełm	lubelskie	średnie	63458	67324	106
4.	Cieszanów	podkarpackie	najmniejsze	1659	1943	117
5.	Dąbrowa Białostocka	podlaskie	najmniejsze	6090	5928	97
6.	Frombork	warmińsko- mazurskie	najmniejsze	2605	2425	93
7.	Gołdap	warmińsko- mazurskie	małe	12823	13401	105
8.	Górowo Iławeckie	warmińsko- mazurskie	najmniejsze	4314	4419	102
9.	Hajnówka	podlaskie	średnie	23240	21444	92
10.	Hrubieszów	lubelskie	małe	19220	18318	95
11.	Korsze	warmińsko- mazurskie	najmniejsze	5058	4448	88
12.	Lipsk	podlaskie	najmniejsze	2249	2424	108
13.	Lubaczów	podkarpackie	małe	11196	12374	111
14.	Pieniężno	warmińsko- mazurskie	najmniejsze	2985	2801	94
15.	Przemysł	podkarpackie	średnie	67240	66229	98
16.	Radymno	podkarpackie	najmniejsze	4629	5440	118
17.	Sejny	podlaskie	najmniejsze	5613	5707	102
18.	Sępole	warmińsko- mazurskie	najmniejsze	2288	2013	88
19.	Sokółka	podlaskie	małe	18773	18532	99
20.	Terespol	lubelskie	najmniejsze	5806	5901	102
21.	Tomaszów Lubelski	lubelskie	średnie	19641	19802	101
22.	Ustrzyki Dolne	podkarpackie	najmniejsze	9452	9349	99
23.	Węgorzewo	warmińsko- mazurskie	małe	11538	11377	99
24.	Włodawa	lubelskie	małe	14816	13402	90

* uwzględniono wyłącznie jednostki mające w 1988 r. prawa miejskie

Źródło: opracowanie własne na podstawie Banku Danych Regionalnych GUS i Roczników statystycznych województw.

Jednak zdecydowana większość nadgranicznych miast o najwyższym przyroście rzeczywistym ludności to ośrodki niewielkie. Kilkoprotentowy wzrost liczby ludności dotyczył głównie miast nadgranicznych położonych w województwie warmińsko-mazurskim, w mniejszym stopniu – tych z województw lubelskiego i podlaskiego. W tej grupie nie ma przewagi ośrodków podobnej wielkości.

Ubytek rzeczywisty ludności odnotowano w 12 (spośród 24) miastach nadgranicznych, prawie połowa z nich leżała w województwie warmińsko-mazurskim. Poza Przemysłem i Hajnówką, były to ośrodki o niewielkiej liczbie ludności. Największy ubytek ludności spośród 24 uwzględnionych w tab. 5 miast nadgranicznych, odnotował Sępól – o 12%. Niewątpliwym powodem tak niskiego przyrostu ludności, lub wręcz jej ubytku, w tak wielu miastach nadgranicznych jest malejące w badanym okresie saldo migracji (ryc. 5). W latach 1995–2010 dodatnie saldo migracji zaobserwowano dla miast województwa podlaskiego – w okresie 1996–1997 miało ono najwyższe wartości. Miasta województw warmińsko-mazurskiego i lubelskiego dodatkowo saldo migracji wykazywały w latach 1995–1999, a ośrodki miejskie województwa podkarpackiego tylko w roku 1995. Dodatkowo saldo migracji w całym badanym zbiorze miast nadgranicznych zanotowano zaś tylko w latach 1996–1997.

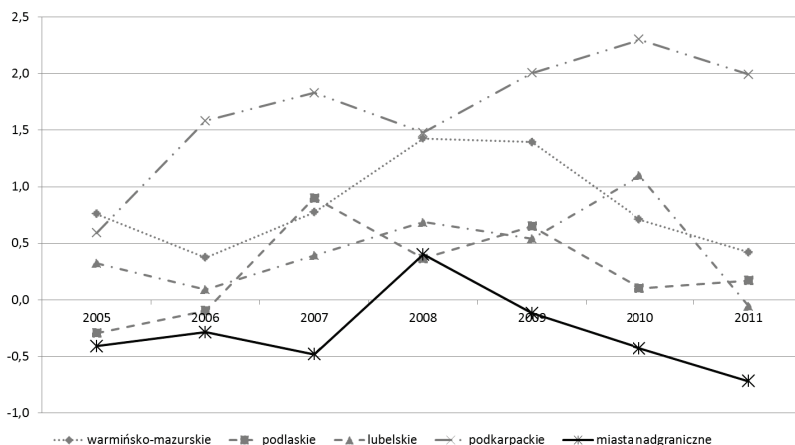


Ryc. 4. Saldo migracji dla miast wschodnich województw Polski oraz miast nadgranicznych w latach 2005–2011 (w osobach)

Źródło: opracowanie własne na podstawie danych Banku Danych Regionalnych GUS.

Ujemne saldo migracji charakteryzowało wszystkie miasta badanego obszaru (ryc. 4). Najdotkliwiej kryzys ten dotknął miasta województwa lubelskiego, skąd zanotowano duży odpływ mieszkańców do Warszawy (Winiarczyk-Rażniak, Raźniak 2012). Ujemne saldo migracji występuje w miastach wschodniego pogranicza Polski w sposób ciągły od roku 1998. Wcześniej wszystkie badane ośrodki czterech województw nie doświadczały tak silnej depopulacji. Ośrodki nadgraniczne pod względem migracji przypominały ogół miast województwa podkarpackiego – czyli charakteryzowały się bardzo silnym ubytkiem ludności, zwłaszcza w 2006 r., a następnie od roku 2008 sytuacja uległa względnej stabilizacji, choć dalej było to saldo ujemne. Badane miasta nadgraniczne wykazywały ujemne, drugie najniższe saldo migracji spośród wszystkich porównywanych 4 województw.

Przyrost naturalny we wszystkich miastach analizowanych czterech wschodnich województw Polski w latach 2005–2011 miał generalnie tendencję spadkową (ryc. 5), a miasta nadgraniczne wykazywały najniższe jego wartości w tym okresie. O ile jednak w 2008 r. wartości te były zbliżone do średnich dla miast wschodnich województw, o tyle później w miastach nadgranicznych zaznaczyła się silniejsza tendencja spadkowa przyrostu naturalnego, a od 2009 r. był to już stały ubytek naturalny.



Ryc. 5. Przyrost naturalny dla miast wschodnich województw Polski oraz miast nadgranicznych w latach 2005–2011 (na 1000 mieszkańców)

Źródło: opracowanie własne na podstawie danych Banku Danych Regionalnych GUS.

Aby zbadać relację obu głównych czynników – ruchu naturalnego i salda migracji, wpływających na zmiany liczby ludności miast nadgranicznych wschodniego pogranicza Polski na tle ogółu miast czterech

wschodnich województw w ostatnich 11 latach, zastosowano typologię Webba³.

Webb wyróżnił 8 podstawowych typów rozwoju zaludnienia, ze względu na wzajemne relacje przyrostu (lub ubytku) naturalnego i imigracji (lub emigracji). Są to: typ A (przewaga przyrostu naturalnego nad emigracją), typ B (przyrostu naturalnego nad imigracją), typ C (imigracji nad przyrostem naturalnym), typ D (imigracji nad ubytkiem naturalnym), typ E (ubytku naturalnego nad imigracją), typ F (ubytku naturalnego nad emigracją), typ G (emigracji nad ubytkiem naturalnym) oraz typ H (emigracji nad przyrostem naturalnym). Typy A–D opisują więc przyrost rzeczywisty ludności, natomiast typy E–H – ubytek rzeczywisty.

Jak wiadomo, ze względów demograficznych szczególnie niekorzystne są typy F i G, czyli dotyczące jednoczesnego ubytku naturalnego i migracyjnego, natomiast typy najkorzystniejsze to B i C, oznaczające przyrost naturalny i dodatnie saldo migracji opisujące, co prawda ubytek naturalny, ale przy jednoczesnej przewadze napływu ludności nad jej odpływem.

Chcąc pokazać obecną sytuację miast nadgranicznych pod względem przyrostu rzeczywistego i wyeliminować ewentualne anomalie, które mogłyby się pojawić w statystyce, poddano analizie średnie wartości migracji i przyrostu naturalnego za lata 2005–2010.

Dla wszystkich kategorii wielkościowych miast czterech wschodnich województw Polski stwierdzono przewagę typów H i G (odpowiednio, 45,0% i 20,5%) – w sumie to prawie dwie trzecie tych miast (tab. 5). Oznacza to, że miasta wschodniego pogranicza Polski w latach 2005–2010 charakteryzował najczęściej ubytek rzeczywisty, w dużej mierze uwarunkowany emigracją. Spośród badanych ośrodków największy, bo czterdziestoprocentowy, udział miast z przyrostem naturalnym dotyczy ośrodków największych, ponad 100-tysięcznych – jednak większość tych miast i tak cechuje spadek zaludnienia. Wspomniany przyrost zaludnienia nie wynikał jednak z napływu świadczącego o atrakcyjności tychże ośrodków, lecz z przyrostu naturalnego, będącego wynikiem panującego tam jeszcze tradycyjnego modelu rodziny. Kolejną grupą miast, gdzie bardziej zaznaczył się przyrost rzeczywisty, były ośrodki małe i najmniejsze – dotyczyło to, odpowiednio, jednak tylko ok. 22% i 28% tychże miast.

³ Metoda po raz pierwszy została zastosowana przez J.W. Webba dla analizy rozwoju ludności Anglii i Walii w latach 1921–1931. Webb stwierdził, że różne typy miast i regionów wiejskich odznaczają się różnymi relacjami współczynnika przyrostu naturalnego i współczynnika salda migracji (Webb 1963).

Tabela 5. Udział typów J. Webba w poszczególnych kategoriach zaludnienia miast wschodnich województw Polski za lata 2005–2010

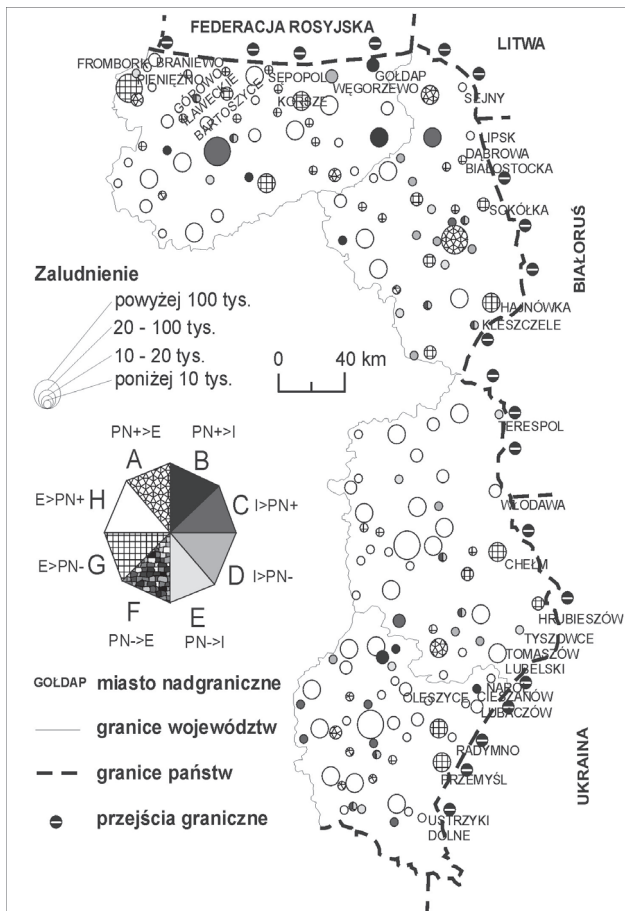
Kategorie wielkościowe miast według liczby mieszkańców	Miasta ogółem										Typy							
	liczba										%							
	A	B	C	D	E	F	G	H	przrostu re- czywistego	ubytku rzeczy- wistego	przrostu naturalnego	ubytku natu- ralnego	imigracyjne	emigracyjne				
dłuże – powyżej 100 tys.	100,0	20,0	-	20,0	-	-	-	20,0	40,0	60,0	80,0	20,0	20,0	80,0				
średnie 20–100 tys.	100,0	5,6	2,8	2,8	-	-	-	16,7	72,2	11,1	83,3	16,7	5,6	94,4				
małe 10–20 tys.	100,0	9,4	6,3	3,1	3,1	-	-	21,9	56,3	21,9	75,0	25,0	12,5	87,5				
najmniejsze – poniżej 10 tys.	100,0	6,1	5,1	6,1	10,2	10,2	9,2	21,4	31,6	27,6	49,0	51,0	31,6	68,4				
wszystkie miasta	100,0	7,0	4,7	5,3	6,4	5,8	5,3	20,5	45,0	23,4	62,0	38,0	22,2	77,8				
średnie	100,0	-	-	-	-	-	-	60,0	40,0	-	40,0	60,0	0,0	100,0				
małe	100,0	-	14,3	-	14,3	-	-	28,6	42,9	28,6	57,1	42,9	28,6	71,4				
najmniejsze	100,0	-	6,3	-	-	12,5	6,3	31,3	43,8	6,3	50,0	50,0	18,8	81,3				
Razem	28	100,0	-	7,1	-	3,6	7,1	3,6	35,7	42,9	89,3	50,0	50,0	17,9				

* kategorie wielkościowe wyznaczono według stanu ludności z 31 XII 2010 r.

Źródło: opracowanie własne na podstawie danych Bank Danych Regionalnych GUS.

W miastach średnich przyrost zanotowano natomiast tylko w 11% – w prawie 90% ludności ubyło. Podsumowując, największy wpływ na zmiany liczby ludności badanych miast Polski wschodniej miał przyrost naturalny i emigracja.

Stosunkowo korzystne z punktu widzenia atrakcyjności danego miasta są typy D i E. Nieco odmienną sytuację obserwuje się w miastach nadgranicznych. Pomimo, że – podobnie jak w pozostałych ośrodkach – dominują typy G i H (prawie 80% miast), świadczące o ubytku naturalnym, to jednak w kolejnych klasach wielkościowych miast sytuacja jest inna.



Ryc. 6. Przestrzenne rozmieszczenie typów J. Webba dla miast wschodnich województw Polski za lata 2002–2010

Uwagi: wpisano nazwy 28 badanych nadgranicznych miast

Źródło: opracowanie własne na podstawie danych Banku Danych Regionalnych GUS.

Wszystkie średnie miasta nadgraniczne wykazywały spadek zaludnienia spowodowany silną emigracją oraz znacznym ubytkiem naturalnym. Podobny kryzys dotknął ponad 90% najmniejszych miast. Jedynie ośrodki małe (10–20 tys.) w mniejszym stopniu (70%) notowały ubytek rzeczywisty. Porównując grupę miast nadgranicznych do ogółu miast wschodnich województw Polski zauważyć można, że ośrodki nadgraniczne charakteryzuje silniejsza emigracja i większy ubytek naturalny. Obserwuje się tam także większy ubytek rzeczywisty niż w pozostałych analizowanych ośrodkach.

Spośród badanych miast nadgranicznych w najlepszej sytuacji demograficznej (przyrost rzeczywisty) były Gołdap i Cieszanów (typ B) oraz Węgorzewo (typ D) – ryc. 7. Tak niewielka liczba miast nadgranicznych rozwijających się pod względem zaludnienia wynika przede wszystkim z małej ogólnej atrakcyjności tych ośrodków, do których nie sprowadzają się nowi mieszkańcy. Gorszą sytuację demograficzną mają wśród nich wyludniające się ośrodki: Pieniężno, Górowo Iławeckie, Sępólno, Korsze, Sokółka, Hajnówka, Chełm, Hrubieszów i Przemyśl – typ G. Jest tam bardzo silna emigracja i jednocześnie ubytek naturalny. W grupie tej są zarówno miasta średniej wielkości, pełniące kiedyś ważne funkcje administracyjne (niedawne wojewódzkie ośrodki – Chełm i Przemyśl), jak i ośrodki najmniejsze, takie jak dwutysięczny Sępólno i trzysięczne Pieniężno. Wymienione ośrodki są również zróżnicowane pod względem dostępności komunikacyjnej do przejść granicznych, która uważana jest za czynnik poszerzający obszar wpływów i oddziaływania miasta nadgranicznego. W pozostałych ośrodkach przygranicznych dominuje typ H, który oznacza silny ubytek emigracyjny, tylko w pewnym stopniu równoważony przyrostem naturalnym. Jest to też typ najczęściej występujący (45% miast) w badanych wschodnich województwach Polski i w grupie ośrodków nadgranicznych (43%).

Podsumowując można stwierdzić, że na obszarze Polski wschodniej zaznaczają się wyraźne tendencje depopulacyjne, co jest także często przytaczane w wielu opracowaniach podejmujących tematykę planowania regionalnego. Przyrost naturalny na badanym obszarze jest ujemny i od wielu lat trwa powolny odpływ ludności do innych województw (Adamczyk 1994), szczególnie wysoki w lubelskim i podlaskim. W latach 2000–2004 liczba ludności Polski wschodniej wyraźnie zmalała. „Jednym z podstawowych powodów emigracji jest chęć znalezienia atrakcyjnej pracy. W szerszym znaczeniu, chodzi o stworzenie jakościowo najlepszych warunków życia” (Ministerstwo Rozwoju Regionalnego 2007: 12).

Również pod względem wysokości miesięcznych dochodów na osobę, województwa wschodniej Polski od wielu lat znajdują się na ostatnich miejscach (Proniewski 1993) i dystans pomiędzy nimi a pozostałą częścią kraju od wielu lat stale się powiększa (Churski *et al* 1994) – dochody miesz-

kańców tej części Polski są o 10–20% niższe niż średnia krajowa. Ponadto liczba osób korzystających ze świadczeń pomocy społecznej na 10 tysięcy ludności przekracza średnią krajową; jest ona szczególnie wysoka w województwie warmińsko-mazurskim, które cechuje szczególnie wysoki wskaźnik bezrobocia (Ministerstwo Rozwoju Regionalnego 2007).

Głównym problemem, jaki można zauważyć analizując strukturę wiekową ludności, to postępujące starzenie się społeczeństwa. Maleje udział dzieci i młodzieży poniżej 18 lat, a wzrasta ludności w wieku emerytalnym. Duża liczba osób w wieku produkcyjnym niemobilnym (45–59 lat dla kobiet i 45–64 lata dla mężczyzn) oznacza, że w ciągu najbliższych lat nastąpi znaczne powiększenie się udziału ludności w wieku poprodukcyjnym. Problem starzenia się społeczeństwa jest szczególnie widoczny w województwach podlaskim i lubelskim, natomiast nie dotyczy województw warmińsko-mazurskiego i podkarpackiego.

„Prognoza zmian liczby ludności Polski wschodniej na lata 2006–2020 zakłada spadek liczby mieszkańców o prawie 210 tys. W największym stopniu depopulacja dotknie województwa lubelskie, gdzie liczba ludności zmniejszy się odpowiednio o ponad 80 tys.” (Ministerstwo Rozwoju Regionalnego 2007: 13).

Pod względem wykształcenia ludności (na poziomie wyższym) w najlepszej sytuacji znajduje się województwo lubelskie (6 lokata w kraju, ze wskaźnikiem na poziomie 9,4%). Na dalszej pozycji jest województwo podlaskie, które zajmuje 9. miejsce. Ostatnie dwa województwa – podkarpackie i warmińsko-mazurskie, charakteryzują wskaźniki na poziomie 8,5% i 8,3%, co daje im 12. i 13. lokatę. Słabsze lokaty uzyskują województwa Polski wschodniej w przypadku analizy wykształcenia na poziomie średnim zawodowym. Ponownie najlepsze jest lubelskie, a za nim podlaskie (7. i 9. miejsce w Polsce), ale pozostałe dwa województwa zajmują końcowe miejsca. Jak widać, we wschodnich województwach wciąż brakuje specjalistów. „Na podkreślenie zasługuje fakt, że młodzież kończąca szkoły średnie w Polsce wschodniej jest lepiej przygotowana do podjęcia studiów, niż jej rówieśnicy w reszcie kraju, o czym świadczą wyniki egzaminów maturalnych i gimnazjalnych z lat 2005 i 2006” (Ministerstwo Rozwoju Regionalnego 2007: 13).

Podsumowanie

Miasta wschodniego pogranicza Polski stały się przedmiotem badań ze względu na swoje szczególne, nadgraniczne położenie, które determinuje ich możliwości rozwojowe. Badane ośrodki pod wieloma względami wyróżniają się spośród ogółu miast czterech wschodnich województw Pol-

ski, określając tym swoją specyfikę. Są to głównie ośrodki małe i najmniejsze, tylko dwa z nich (Chełm i Przemyśl) liczą ponad 50 tys. mieszkańców. Struktura ta odróżnia badane ośrodki od miast wschodnich województw ogółem, ale też od struktury miast Polski. Brak dużych i niewielka liczba średnich miast jest charakterystyczna dla regionów nadgranicznych, gdzie uszczuplony obszar oddziaływania uniemożliwia wykształcenie się miast o większej liczbie mieszkańców i różnorodnych funkcjach. W wyniku tego większość badanych miast nie pełni ważnych funkcji administracyjnych.

Pod względem zaludnienia są to ośrodki charakteryzujące się od 1989 r. niską dynamiką. Miasta nadgraniczne obecnie charakteryzują się niższymi wartościami obrazującymi przyrost naturalny i saldo migracji, w porównaniu do ogółu miast czterech wschodnich województw Polski, w wyniku czego ubytek rzeczywisty ludności jest głównym problemem tych ośrodków. Prawie 90% miast nadgranicznych wyludnia się, na co najsilniej wpływa emigracja. Ta trudna sytuacja demograficzna stanowi o specyfice badanych ośrodków i skłania do osądu, że to właśnie peryferyjne, przygraniczne położenie może być powodem zaistniałych problemów.

Przedstawiony obraz miast wschodniego pogranicza Polski pokazuje pilną potrzebę przeciwdziałania dalszym procesom depopulacyjnym i niewielkiemu znaczeniu tych ośrodków w hierarchii osadniczej. Lepsze wykorzystanie środków strukturalnych pochodzących z Unii Europejskiej oraz prowadzenie bardziej efektywnej współpracy transgranicznej, powinno być priorytetem władz i społeczności lokalnych.

Summary

Polish eastern border cities became the subject of research because of its special – frontier location, which determines their growth opportunities. The study covers the north-eastern and eastern Poland across national border with the Russian Federation (Kaliningrad), Lithuania, Belarus and Ukraine. Detailed studies and analyzes have been carried out for 28 cities located in the direct neighborhood of this frontier.

The structure of examined cities differs from the rest of urban centers in the four eastern voivodships as well as from the Polish cities. These are mostly small centers, only two of them (Chełm and Przemyśl) have more than 50 thousand of citizens. Few number of large and medium-sized cities is characteristic of the border regions, where limited area of impact prevents the emergence of a city with more population and a variety of functions. As a result the majority of surveyed cities do not have important administrative functions.

In terms of population examined centers have been characterized by lower values of the population growth. Nearly 90% of the border cities are depopulated with the strongest influence of the emigration. This difficult demographic situation is the specificity of examined centers and leads to the statement that it is the peripheral border location can cause problems.

Key words: border cities, frontier, functions of the cities, depopulation

Literatura

- Adamczyk J. (1994), Z problemów ludnościowych białostocczyzny, [w:] Ogólnopolski Zjazd Polskiego Towarzystwa Geograficznego. Referaty i postery, red. T. Wilgat, Polskie Towarzystwo Geograficzne Oddział Lubelski, Uniwersytet Marii Curie-Skłodowskiej, Lublin.
- Bank Danych Regionalnych GUS, www.stat.gov.pl [15.02.2012].
- Brzosko-Sermak A. (2007), *Theoretical Deliberations on Frontier Location of Cities*, „Bulletin of Geography (Socio-Economic Series)”, nr 7.
- Brzosko-Sermak A. (2009), *Szczególne cechy rozwoju miast wschodniego pogranicza Polski*, [w:] *Człowiek i rolnictwo*, red. Z. Górka, A. Zborowski, IGiGP UJ, Kraków.
- Chojnicki Z. (1999), *Podstawy metodologiczne i teoretyczne geografii*, Wydawnictwo Naukowe, Poznań.
- Churski P., Krawczyk P., Tobolska A. (1994), *Poziom bezrobocia a aktywność gospodarcza na obszarze wschodniego pogranicza Polski*, [w:] *Ogólnopolski Zjazd Polskiego Towarzystwa Geograficznego...*
- Gabbe J. (1996), *Rozwój gospodarczy i społeczny regionów przygranicznych w Europie Zachodniej*, [w:] *Regiony, euroregiony, rozwój regionalny*, red. M. Bałtowski, t. 4: *Euroregion Bug*, Politechnika Lubelska, Norbertinum, Lublin.
- Harańczyk A. (1998), *Miasta polskie w procesie globalizacji gospodarki*, PWN, Warszawa.
- Jelonek A., Zborowski A. (1994), *Problemy obszarów pogranicza Polski południowo-wschodniej*, [w:] *Ogólnopolski Zjazd Polskiego Towarzystwa Geograficznego...*
- Komornicki T. (1999), *Granice Polski. Analiza zmian przenikalności w latach 1990–1996*, „Geopolitical Studies”, Vol. 5.
- Minghi J.V. (1963), *Boundary Studies in Political Geography*, „Annals of the Association of American Geographers”, Vol. 53.
- Program operacyjny „Rozwój Polski wschodniej 2007–2013”. Narodowe Strategiczne Ramy Odniesienia 2007–2013*, (2007), Ministerstwo Rozwoju Regionalnego, Projekt nr 6, Warszawa.
- Misztal S. (1994), *Zacofanie i perspektywy rozwoju regionów przygranicznych wschodniej Polski*, [w:] *Ogólnopolski Zjazd Polskiego Towarzystwa Geograficznego...*
- Passi A. (2001), *A Borderless World – Is it Only Rhetoric or Will Boundaries Disappear in the Globalizing World?*, [w:] *Politische Geographie: Handlungsorientierte Ansätze und Critical Geopolitics*, red. P. Reubner, G. Wolkersdorfer, Selbstverlag des Geographischen Instituts der Universität Heidelberg, Heidelberg.
- Proniewski M. (1993), *Główne problemy rozwoju wschodniego obszaru pogranicza*, [w:] *Problematyka wschodniego obszaru pogranicza*, red. P. Eberhardt, T. Komornicki, IGiPZ PAN, Warszawa.

Roczniki statystyczne województw warmińsko-mazurskiego, podlaskiego, lubelskiego, podkarpackiego, Główny Urząd Statystyczny, Warszawa.

Rykiel Z. (1990), *Region przygraniczny jako przedmiot badań geograficznych*, „Przegląd Geograficzny”, t. 62, nr 3–4.

Ustawa z 12 października 1990 r. o ochronie granicy państwowej, Dz.U. Nr 78, poz. 461, z późn. zm.

Winiarczyk-Rażniak A., Rażniak P. (2012), *Migracje wewnętrzne ludności w polskich obszarach metropolitalnych u progu XXI wieku*, Uniwersytet Pedagogiczny, Kraków.

Webb J.W. (1969), *The Natura and Migrational Components of Population Changes in England and Wales, 1921–1931*, „Economic Geography”, Vol. 2.

