

Piotr Raźniak

Krakowska Akademia im. Andrzeja Frycza Modrzewskiego

Procesy suburbanizacyjne w regionie miejskim Krakowa na tle rozwoju społeczno-gospodarczego województwa małopolskiego

Suburbanization processes in Kraków city region based on development level of Małopolskie Voivodeship

Streszczenie

W niniejszym rozdziale wykazano zróżnicowanie procesów ludnościowych w regionie miejskim Krakowa na tle rozwoju społecznego i gospodarczego województwa małopolskiego. Poddano analizie wskaźniki migracyjne i gospodarcze dla województwa małopolskiego, do których należą: dojazdy do pracy oraz saldo migracji przeliczone na 1000 mieszkańców, nowo zarejestrowane podmioty gospodarcze należące do sekcji M według klasyfikacji PKD, inwestycje firm w usługi rynkowe oraz liczba spółek handlowych z udziałem kapitału zagranicznego. Przeprowadzono też analizę wybranych współczynników społecznych regionu miejskiego Krakowa, wykazując zmiany ich natężenia w zależności od położenia względem ośrodka centralnego. Wykazano, że najbardziej atrakcyjne dla nowych inwestycji są nie tylko główne miasta, ale również strefa podmiejska oraz że procesy suburbanizacyjne nie zachodzą równomiernie we wszystkich kierunkach wokół Krakowa.

słowa kluczowe: inwestycje, Kraków, migracje, suburbanizacja

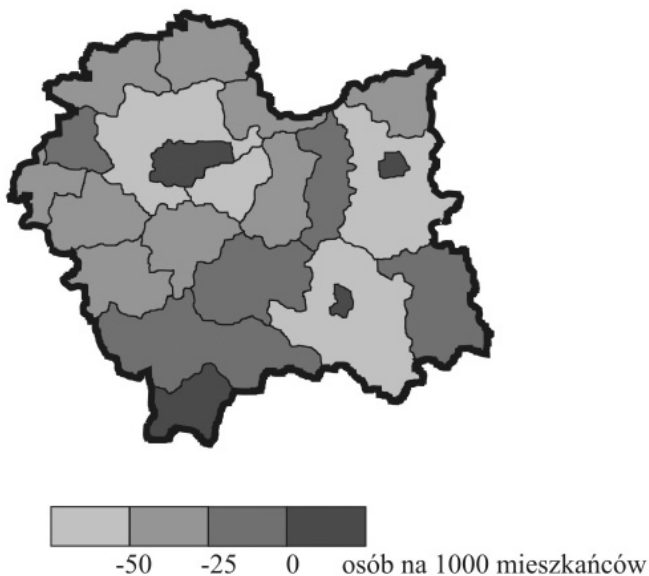
Wprowadzenie

Jedną z cech współczesnej urbanizacji, charakterystyczną dla wielkich i dużych miast w różnych regionach świata, jest proces suburbanizacji, czyli rozwoju rozległych przedmieść oraz ekspansja zabudowy mieszkaniowej i usługowej na tereny wiejskie, często daleko poza kraniec zwartej strefy zabudowy miejskiej. Zjawisko jest charakterystyczne zarówno dla miast w krajach rozwiniętych, jak i dla wielkich ośrodków miejskich zlokalizowanych w krajach rozwijających się, chociaż w każdym z nich może przybierać inne formy i dotyczyć różnych warstw społecznych. Celem niniejszego rozdziału jest ukazanie procesów suburbanizacyjnych zachodzących wokół Krakowa, który – jak wynika z niniejszego badania – wytworzył wokół swoich granic szeroką strefę wpływów społeczno-gospodarczych.

Poziom rozwoju społeczno-gospodarczego województwa małopolskiego

Poziom rozwoju społecznego

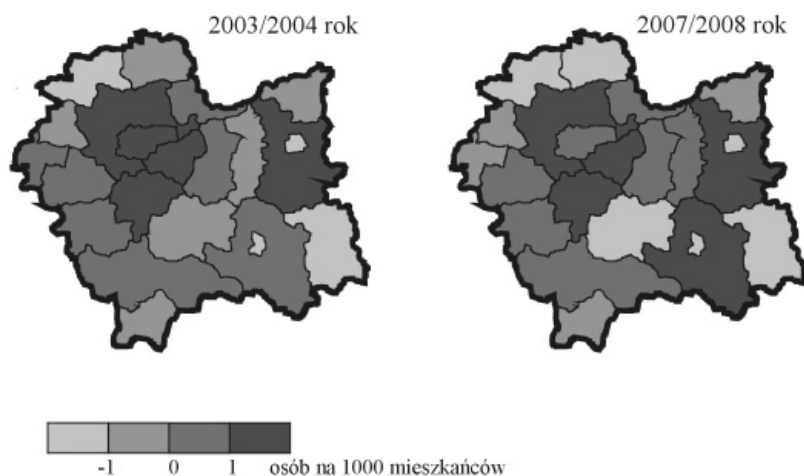
Analiza salda dojazdów do pracy wykazała istnienie trzech silnych ośrodków przyciągających pracowników z innych jednostek administracyjnych (ryc. 1). Do Nowego Sącza codziennie dojeżdżają do pracy aż 123 osoby na 1000 mieszkańców. Podobną wartość współczynnika zanotowano w Tarnowie (119). Ludność dojeżdża głównie z powiatów do nich przylegających, legitymujących się ujemnym saldem osób dojeżdżających do pracy, przekraczającym 50 osób na 1000 mieszkańców. Z kolei największe miasto – Kraków – legitymuje się wartością współczynnika wynoszącą 72. Powiaty krakowski i wielicki zanotowały największy odsetek pracowników wyjeżdżających do pracy i wynosił on, odpowiednio, 74 i 57 osób na 1000 mieszkańców. Osoby, które przeprowadziły się na peryferia Krakowa nie zmieniły miejsca pracy i codziennie migrują do miasta w celach zarobkowych (Raźniak 2009).



Ryc. 1. Saldo dojazdów do pracy do powiatów województwa małopolskiego na 1000 mieszkańców w 2006 r.

Źródło: opracowanie własne na podstawie danych GUS.

W obydwu przedziałach czasowych wykazano duże zróżnicowanie współczynnika salda migracji na pobyt stały (ryc. 2). Najwyższe wartości zanotowano w jednostkach położonych w bezpośrednim sąsiedztwie Krakowa. W latach 2003–2004 powiat wielicki legitymował się saldem migracji na poziomie 10,1 osoby na 1 000 mieszkańców, krakowski 7 osób, a myślenicki 3. Również pozostałe jednostki administracyjne Krakowskiego Obszaru Metropolitalnego charakteryzowały się dodatnimi wartościami omawianego współczynnika. Może to świadczyć z jednej strony o atrakcyjności powiatów podkrakowskich jako miejsca zamieszkania, jak i z drugiej – o postępujących od połowy lat 90. procesach suburbanizacyjnych. Najniższe z kolei wartości zanotowano w miastach średniej wielkości, takich jak Tarnów (-4,0 osoby na 1000 mieszkańców) oraz Nowy Sącz (-3,4). Jednostki administracyjne okalające te miasta wykazały się dodatnim saldem migracji, czego przyczyną może być początkowe stadium suburbanizacji.



Ryc. 2. Saldo migracji w województwie małopolskim na 1000 mieszkańców

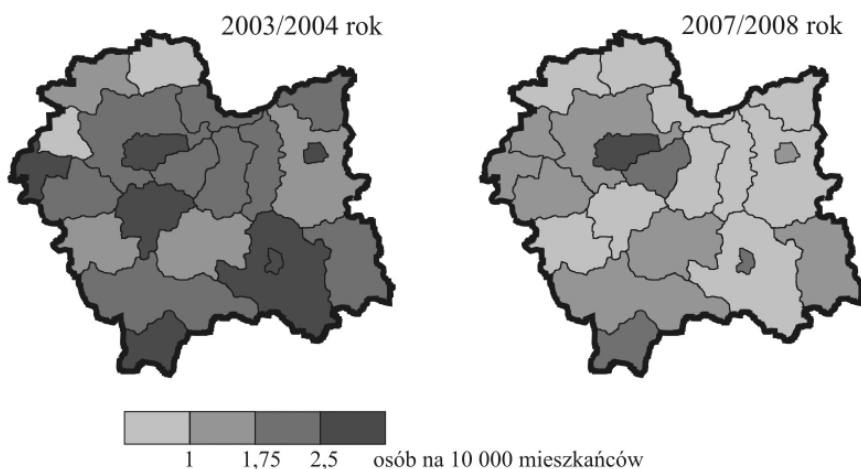
Źródło: opracowanie własne na podstawie danych GUS.

W latach 2007–2008 okolice miasta wojewódzkiego odznaczały się stosunkowo wysokimi wartościami analizowanego współczynnika. Również w tym okresie powiat wielicki zyskał na atrakcyjności w oczach migrantów, co spowodowało wzrost salda migracji do 10,6 osób na 1000 mieszkańców (wzrost o 0,5 punktów promilowych w stosunku do lat 2003–2004). Ujemne saldo migracji w granicach z 2008 r. zanotowano w północno-zachodniej części województwa małopolskiego (powiaty: olkuski, miechowski, oświęcimski, chrzanowski). Silnymi ujemnymi wartościami charakteryzował

się również Tarnów i Nowy Sącz, ale należy zwrócić uwagę na zwiększenie atrakcyjności powiatu nowosądeckiego w drugim przedziale czasowym.

Poziom rozwoju gospodarczego województwa małopolskiego

Do analizy wybrano trzy współczynniki gospodarcze stosowane w tworzeniu hierarchii miast globalnych, które mogą stanowić o sile lub słabości regionu. Są nimi: nowo zarejestrowane podmioty gospodarcze należące do sekcji M według PKD (działalność profesjonalna, naukowa i techniczna), inwestycje firm w usługi rynkowe oraz liczba spółek handlowych z udziałem kapitału zagranicznego. Aby zrównoważyć nierównomierne zaludnienie poszczególnych jednostek administracyjnych, wartości przedstawiono w formie współczynników przeliczonych na 10 000 mieszkańców. Jednocześnie występowanie tego typu inwestycji jest związane z dużymi miastami i ich peryferiami (Lundvall 2004).

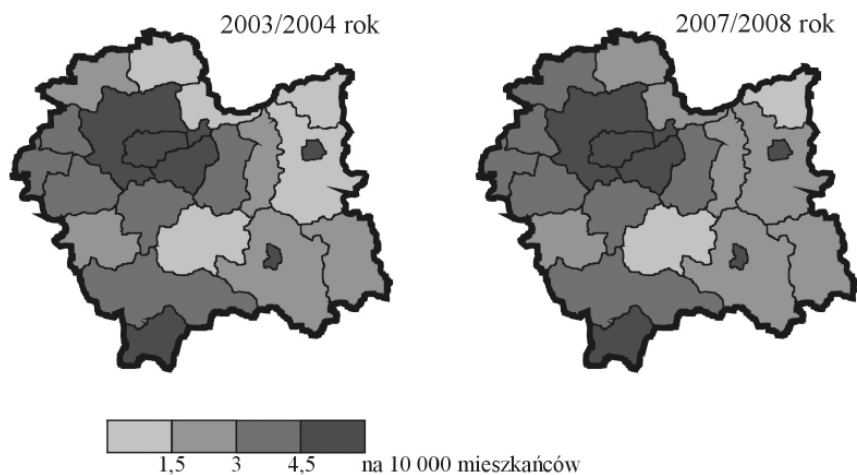


Ryc. 3. Nowo zarejestrowane podmioty gospodarcze należące do sekcji M wg PKD na 10 000 mieszkańców

Źródło: opracowanie własne na podstawie danych GUS.

Współczynnik ukazujący nowo zarejestrowane podmioty gospodarcze należące do sekcji M wykazuje silne zróżnicowanie przestrzenne (ryc. 3). W latach 2003–2004 najwyższe wartości zanotowano w Tarnobrodzie (4,3 podmioty gospodarczego na 10 000 mieszkańców) i Nowym Sączu (3,4). Z kolei powiaty sąsiadujące z Krakowem legitymowały się niższymi wartościami od wspomnianych miast, jednak ich wartości lokowały się w trzecim i czwartym przedziale

wartości. Warto zwrócić uwagę na rozwijający się powiat tatrzański, którego współczynnik należy do najwyższych w województwie. W latach 2007–2008 dał się zauważyć znaczny spadek liczby nowych podmiotów gospodarczych, zapewne spowodowany spowolnieniem gospodarczym. Najwyższe wartości zanotowano w Krakowie (3,2 nowe podmioty na 10 000 mieszkańców). Należy również nadmienić, że w poprzednim przedziale czasowym wartość wyniosła 2,9 i miasto wojewódzkie było jednym z nielicznych jednostek, w których nastąpił wzrost wartości analizowanego współczynnika. Znaczną liczbę nowych firm zauważono również w powiecie wielickim, tatrzańskim oraz w Nowym Sączu.

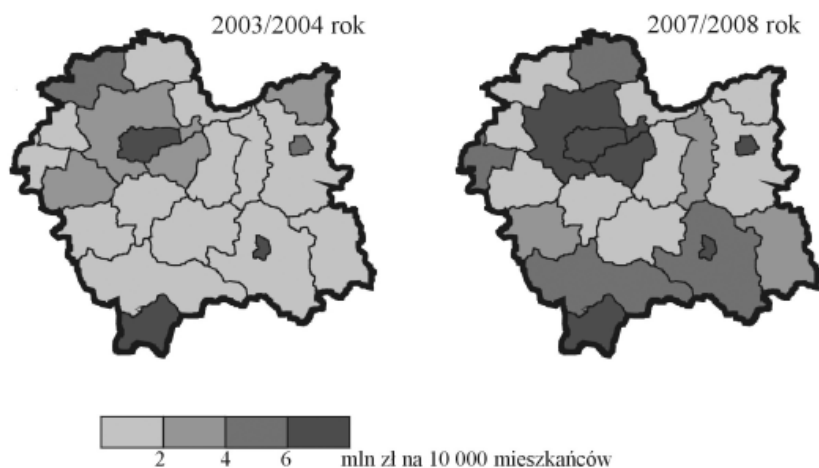


Ryc. 4. Liczba spółek handlowych z udziałem kapitału zagranicznego na 10 000 mieszkańców

Źródło: opracowanie własne na podstawie danych GUS.

W Krakowie zanotowano natomiast wysoką kumulację spółek z udziałem kapitału zagranicznego (21,9 spółki na 10 000 mieszkańców), mimo, że miasto to jest stosunkowo słabo skomunikowane z zagranicą (Scientific Dialogue on Cities 2010). W latach 2003–2004 na kolejnych miejscach znalazły się pozostałe miasta, czyli Nowy Sącz (6,9) oraz Tarnów (6,6). Wysokie wartości zanotowano również w powiatach podkrakowskich (ryc. 4), jednak ich wartości mieściły się w przedziale od 1,3 (powiat proszowicki) do 5,4 (powiat wielicki). Należy również zauważyć wysoką pozycję powiatu tatrzańskiego i nowotarskiego, co może mieć związek z inwestycjami zagranicznych podmiotów w sektorze turystycznym (Domański 2008). Z kolei drugi badany okres przyniósł zwiększenie inwestycji firm zagranicznych, co zostało zauważone zwłaszcza w Krakowie, gdzie omawiany współczynnik wzrósł o 11 firm na 10 000 mieszkańców i osią-

gnął wartość 32,9. Zauważalny jest także wysoki udział kapitału zagranicznego w przedsiębiorstwach ulokowanych w powiatach wielickim i krakowskim, które legitymowały się również najwyższym wzrostem liczby spółek z udziałem kapitału zagranicznego w porównaniu do lat 2003–2004. Zauważono, że natężenie badanego zjawiska maleje wraz z odległością od miasta centralnego (Górka, Brzosko-Sermak 2011). Generalnie, w latach 2007–2008 całe województwo małopolskie cieszyło się większym zainteresowaniem firm zagranicznych. Jedynie powiat gorlicki nie zachęcił zagranicznych inwestorów, co spowodowało spadek analizowanego współczynnika z 2,1 w latach 2003–2004 do 1,9 w drugim badanym przedziale.



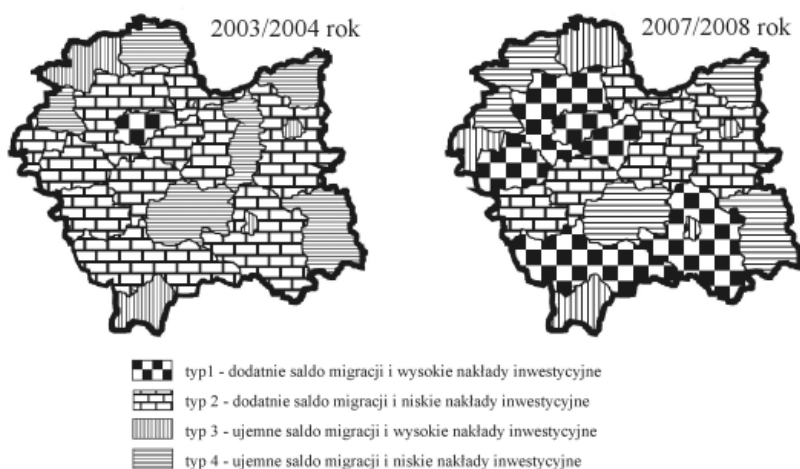
Ryc. 5. Nakłady inwestycyjne przedsiębiorstw w usługi rynkowe w mln zł na 10 000 mieszkańców

Źródło: opracowanie własne na podstawie danych GUS.

Nakłady inwestycyjne w usługi rynkowe w latach 2003–2004 koncentrowały się przede wszystkim w dużych i średnich miastach województwa małopolskiego (ryc. 5). Zaznaczyła się zdecydowana dominacja Krakowa (20,5 mln zł na 10 000 mieszkańców) nad pozostałymi jednostkami administracyjnymi. Nowy Sącz i Tarnów legitymują się wartościami nieprzekraczającymi 7 mln zł na 10 000 mieszkańców. Warto zwrócić uwagę na powiat tarnowski, który dzięki rozwijającej się turystyce i nakładom na budownictwo, znalazł się w czwartym przedziale wartości. W pozostałej części województwa małopolskiego wartość współczynnika nie przekroczyła 2 mln zł na 10 000 mieszkańców, chociaż można zauważyć wzrost nakładów inwestycyjnych w okolicach Krakowa (powiat wielicki, krakowski, wadowicki oraz olkuski). Z kolei w latach 2007–2008 zanotowano znaczny wzrost wartości

badanego współczynnika, z wyjątkiem powiatu olkuskiego. Podobnie jak w przypadku poprzednich współczynników, również tutaj najwięcej inwestycji zostało ulokowanych w Krakowie (33,1 mln zł na 10 000 mieszkańców). Na uwagę zasługuje również powiat tatrzański, gdzie inwestycje w latach 2007–2008 wzrosły trzykrotnie, osiągając wartość 18,7 mln zł na 10 000 mieszkańców w porównaniu do pierwszego przedziału czasowego. Można również zauważyć wyraźną dominację miasta wojewódzkiego i dwóch powiatów bezpośrednio do niego przylegających. Największą dynamiką wzrostu charakteryzowały się właśnie powiaty wielicki i krakowski, w których inwestycje wzrosły czterokrotnie w porównaniu do lat 2003–2004. Wraz ze wzrostem odległości, natężenie napływu kapitału do usług rynkowych malało, co było widoczne w przypadku pozostałych jednostek należących do Krakowskiego Obszaru Metropolitalnego.

W celu podsumowania procesów społeczno-gospodarczych zachodzących w województwie małopolskim, wykonano typologię wykorzystującą współczynnik salda migracji oraz współczynnik określający nakłady inwestycyjne firm w usługi rynkowe. Określono cztery typy: typ 1 – charakteryzujący się dodatnim saldem migracji oraz wysokimi nakładami inwestycyjnymi w usługi rynkowe (powyżej 4 mln zł na 10 000 mieszkańców); typ 2 – legitymujący się dodatnim saldem migracji i niskimi nakładami inwestycyjnymi w usługi rynkowe (poniżej 4 mln zł na 10 000 mieszkańców); typ 3 – wyrażający się ujemnym saldem migracji i wysokimi nakładami inwestycyjnymi w usługi rynkowe (powyżej 4 mln zł na 10 000 mieszkańców); oraz typ 4 – charakteryzujący się ujemnym saldem migracji i niskimi nakładami inwestycyjnymi w usługi rynkowe (poniżej 4 mln zł na 10 000 mieszkańców).



Ryc. 6. Typologia wg salda migracji i nakładów inwestycyjnych firm w usługi rynkowe
Źródło: opracowanie własne na podstawie danych GUS.

W latach 2003–2004 jedynie Kraków wydawał się obszarem atrakcyjnym zarówno dla migrantów, jak i kapitału (ryc. 6). W związku z tym, jako jedyny został zakwalifikowany do najbardziej dynamicznego typu 1. Pozostałe powiaty analizowanego obszaru metropolitalnego były istotnym miejscem przepływu ludności, jednak nie znalazły większego uznania wśród przedsiębiorców inwestujących w usługi rynkowe, zostały więc zakwalifikowane do typu 2. Z kolei Tarnów i Nowy Sącz, mimo wysokiego ujemnego salda migracji, były jednak lokalnymi centrami inwestycji. W tym przypadku ujemne saldo migracji jest równoważone dojazdami do pracy z ich powiatów podmiejskich. Natomiast powiaty położone na peryferiach województwa (miechowski, oświęcimski, dąbrowski, gorlicki) zaliczone zostały do najmniej dynamicznego typu 4. Powodem może być znaczna odległość od Krakowa, który jest najważniejszym ośrodkiem w województwie. Z kolei powiaty brzeski i limanowski położone są pomiędzy Krakowem a Tarnowem i Nowym Sączem, które to miasta przyciągają znaczną część inwestycji, a strefa pomiędzy nimi ze względu na położenie geograficzne, pozostaje niedoinwestowana. W latach 2007–2008 dał się zauważyć wzrost liczby powiatów zakwalifikowanych do typu 1 (m. Kraków, krakowski, wielicki, wadowicki, nowotarski oraz nowosądecki).

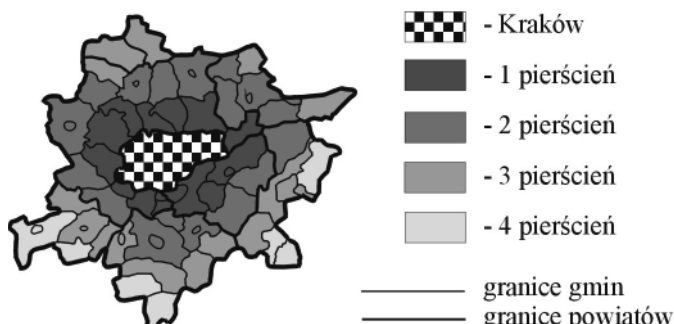
Województwo małopolskie charakteryzuje się znacznym zróżnicowaniem pod względem procesów gospodarczych. Najatrakcyjniejszymi dla inwestorów były nie tylko duże miasta, ale również powiaty sąsiadujące z Krakowem, co jest wyrazem metropolizacji przestrzeni. Również coraz więcej inwestycji jest lokowanych na terenach górskich, co może być związane z rozwojem branży turystycznej.

Natężenie procesów suburbanizacji w regionie miejskim Krakowa

Kraków jest najlepiej rozwiniętym miastem w województwie małopolskim, ponadto silne jego oddziaływanie nie ogranicza się jedynie do granic administracyjnych. Duże miasta podczas swojego rozwoju tworzą formy, które można różnie zdefiniować. W literaturze przedmiotu można znaleźć kilka podejść badawczych, opisujących złożoność układów wielkomiejskich. W tych ramach rozważano pojęcie regionu miejskiego (Korcelli 1981). Po II wojnie światowej w miastach Europy Zachodniej wystąpiły silne procesy dekoncentracyjne, charakteryzujące się rozlewaniem zabudowy miejskiej poza granice administracyjne miast. Tendencja ta utrzymuje się do dziś i określana jest mianem suburbanizacji. Obszar poddany tym procesom

jest określany jako region miejski (Boustedt 1970) lub też funkcjonalny region miejski (Hall, Hay 1980). Delimitację regionu miejskiego Krakowa przeprowadził A. Zborowski (2004). Jego zasięg wyznaczył też teren poniższej analizy (ryc. 7).

Ryc. 7. Podział regionu miejskiego Krakowa na pierścienie

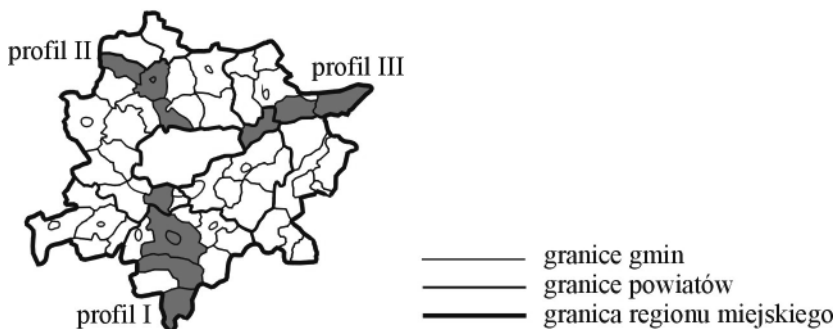


Ryc. 7. Podział regionu miejskiego Krakowa na pierścienie

Źródło: opracowanie własne na podstawie danych GUS

Na początek omawiany teren podzielono na pierścienie – w pierwszym pierścieniu znalazły się gminy bezpośrednio przylegające do Krakowa, w drugim bezpośrednio przylegające do pierwszego kręgu jednostek itd. Następnie w badaniu wytypowano trzy profile, w których znalazły się gminy ułożone pasowo od centrum w kierunku granic regionu miejskiego (ryc. 8).

Ryc. 8. Analizowane profile gmin w regionie miejskim Krakowa



Źródło: opracowanie własne na podstawie danych GUS

Ryc. 8. Analizowane profile gmin w regionie miejskim Krakowa

Źródło: opracowanie własne na podstawie danych GUS.

Zróźnicowanie procesów migracyjnych w regionie miejskim Krakowa według pierścieni

Tabela 1. Zmiany gęstości zaludnienia w poszczególnych pierścieniach

	Po-wierzchnia	Ludność w tys. (pobyt stały)		Gęstość zaludnienia w os/km ²		Dynamika gęstości zaludnienia (95/96 = 100)
		1995/96	2009/10	1995/96	2009/10	
Kraków	327	715,5	736,5	2187,9	2252,3	102,95
1 pierścień	785	194,9	225,5	247,9	287,4	115,92
2 pierścień	1357	228,0	238,3	167,9	175,6	104,59
3 pierścień	1044	153,5	157,8	147,0	151,2	102,88
4 pierścień	468	79,5	84,4	169,9	180,4	106,18
Razem	3981	1371,5	1442,7	344,5	362,4	105,20

Źródło: opracowanie własne na podstawie danych GUS.

W regionie miejskim Krakowa ponad połowę mieszkańców stanowią osoby zameldowane w Krakowie, który jest jednocześnie najgęściej zaludnioną jednostką administracyjną omawianego terenu (średnio 2252 osoby na 1 km² w latach 2009–2010). Z kolei w gminach tworzących pierwszy pierścień wokół Krakowa, gęstość zaludnienia wynosiła 225,5 osoby na 1 km² (tab. 1). Zauważono, że im dalej od miasta centralnego, tym analizowany parametr był niższy. Przede wszystkim należy zwrócić uwagę na dynamikę gęstości zaludnienia. Kraków pod tym względem wykazywał się wzrostem o niecałe 3%, podczas gdy gminy bezpośrednio z nim sąsiadujące, w latach 2009–2010 odnotowały przyrost o prawie 16% w stosunku do lat 1995–1996, za co w znacznej mierze odpowiada proces suburbanizacji. W drugim pierścieniu przyrost nie był już tak duży (4,59%), jednak utrzymywał się na poziomie wyższym niż w Krakowie. W pasie gmin zaliczonych do trzeciego pierścienia zanotowano niską dynamikę analizowanego zjawiska, natomiast jednostki najdalej położone odznaczały się stosunkowo dużym wzrostem gęstości zaludnienia (6,18%), jednak na ten wynik mógł bardziej wpłynąć wyższy poziom przyrostu naturalnego, niż migracje na szerszą skalę z Krakowa. Wynik mógł być również zniekształcony ze względu na niewielką liczbę jednostek administracyjnych zaliczonych tego pierścienia, a co za tym idzie, nieznaczną liczbę ludności w porównaniu z pozostałymi kręgami.

Tabela 2. Współczynniki napływu, odpływu i salda migracji ludności

	Napływ ludności na 1000 mieszkańców ogółem		Udział napływu ludności z miast w napływie ogółem		Odpływ ludności na 1000 mieszkańców ogółem		Saldo migracji ludności na 1000 mieszkańców ogółem	
	1995/96	2009/10	1995/96	2009/10	1995/96	2009/10	1995/96	2009/10
Kraków	7,97	9,64	49,7	59,1	6,53	9,08	1,45	0,56
1 pierścień	12,37	21,82	69,4	80,1	8,14	7,64	4,23	14,18
2 pierścień	10,84	11,63	49,7	64,0	9,38	7,35	1,46	4,28
3 pierścień	9,79	8,99	41,8	51,7	10,21	7,75	-0,42	1,24
4 pierścień	9,44	8,40	43,2	47,6	10,51	7,99	-0,01	0,41
Ogółem	9,42	11,73	52,0	64,9	7,87	8,36	1,55	3,37

Źródło: opracowanie własne na podstawie danych GUS.

W analizie współczynnika napływu ludności do poszczególnych pierścieni wybija się bardzo dynamiczny przyrost w pierwszym kręgu gmin, gdzie w pierwszym przedziale czasowym napłynęło 12,37 osób na 1000 mieszkańców, podczas gdy w latach 2009–2010 już 21,82 osób na 1000 mieszkańców (tab. 2). Dla porównania, drugi krąg gmin w latach 1995–1996 legitymował się napływem niższym około 1,5 punktu %, natomiast w drugim przedziale czasowym wzrósł o niespełna 0,8 punktu %. W kolejnych strefach napływ ludności legitymował się niższymi wartościami, jak również zmniejszył się w latach 2009–2010. Kraków zanotował niezbyt wysokie wartości omawianego współczynnika, zwłaszcza w porównaniu do gmin bezpośrednio z nim graniczących. Analizując udział napływu ludności z miast można również zauważyć, że najbardziej popularny był pierwszy pierścień, w którym w latach 2009–2010 aż 80,1% wszystkich migrantów przeniosło się z miasta. Wykazano tutaj silną zależność odległości od Krakowa z analizowanym współczynnikiem, przejawiającą się systematycznym spadkiem napływających z miast wraz ze wzrostem odległości od miasta centralnego. Warto jednak zwrócić uwagę na generalny spadek odpływu ludności z regionu miejskiego. W latach 2009–2010 najwyższe wartości badanego współczynnika zanotowano w Krakowie (9,08%) i był to jedyny przypadek, gdzie w porównaniu do pierwszego przedziału czasowego nastąpił wzrost. W pozostałych pierścieniach odpływ ludności był mniej więcej stały i w drugim przedziale czasowym ustabilizował się na poziomie 7–8%. Zmniejszenie się liczby odpływających może świadczyć o podniesieniu atrakcyjności miejsca zamieszkania nawet w większej odległości od Krakowa. Z kolei współczynnik salda migracji ludności najbardziej dynamicznie wzrósł w pierwszym pierścieniu gmin, o blisko 10 punktów %, z około 4 do około 14 osób na 1000

mieszkańców. Również druga strefa charakteryzowała się sporym zainteresowaniem migrantów, co ukazuje dosyć wysoka przewaga ludności napływającej nad odpływającą. Natomiast w trzecim i czwartym pierścieniu w latach 1995–1996 notowano ujemne wartości współczynnika salda migracji (odpowiednio -0,42 oraz -0,01 osób na 1000 mieszkańców). Jednak w drugim przedziale czasowym analizowany współczynnik także legitymował się dodatnimi wartościami. W Krakowie natomiast zauważono tendencję odwrotną – niewielkie dodatnie saldo migracji ludności, wynoszące 1,45‰, spadło do 0,56‰. Generalnie cały region miejski Krakowa w badanym okresie stawał się coraz bardziej atrakcyjnym miejscem dla migrantów, co odzwierciedlało się we wzroście napływu ludności, salda migracji oraz ogólnej liczby ludności, zamieszkującej badany teren.

Tabela 3. Współczynnik obrotu migracyjnego¹ ludności oraz efektywność migracji² ludności na 1000 mieszkańców w poszczególnych kręgach

	Obrót migracyjny		Efektywność migracji	
	1995–1996	2009–2010	1995–1996	2009–2010
Kraków	14,50	18,73	0,10	0,03
1 pierścień	20,52	29,47	0,21	0,48
2 pierścień	20,22	18,98	0,07	0,23
3 pierścień	19,99	16,75	-0,02	0,07
4 pierścień	19,96	16,38	-0,05	0,02
Ogółem	17,30	20,09	0,09	0,17

Źródło: opracowanie własne.

Obrót migracyjny na badanym terenie wzrósł, co było przede wszystkim wynikiem wysokiej dynamiki w pierwszym pierścieniu gmin oraz w Krakowie (tab. 3). Najwyższe wartości zanotowano w pierwszym kręgu (29,47‰), natomiast w pozostałych jednostkach współczynnik ten nie przekraczał 20‰. W gminach dalej położonych od Krakowa obrót migracyjny w latach 2009–2010 spadł w porównaniu do pierwszego badanego okresu. Z kolei pozytywnym aspektem był wzrost współczynnika efektywności migracji ludności we wszystkich strefach regionu miejskiego. Najwyższe wartości wystąpiły w pierwszym i drugim pierścieniu. Należy nadmienić, że strefie trzeciej i czwartej wystąpił pozytywny trend przejścia z niewielkich ujemnych wartości do niezbyt wysokich, ale jednak dodatnich w latach 2009–2010.

¹ Współczynnik obrotu migracyjnego – suma odpływu oraz napływu ludności na dane terytorium w okresie t: $L_s(t) = L_n(t) + L_o(t)$.

² Współczynnik efektywności migracji pokazuje, jaka część ludności migrującej osiedla się na danym terenie w okresie t: $W_{em}(t) = L_n(t) - L_o(t) / L_n(t) + L_o(t)$.

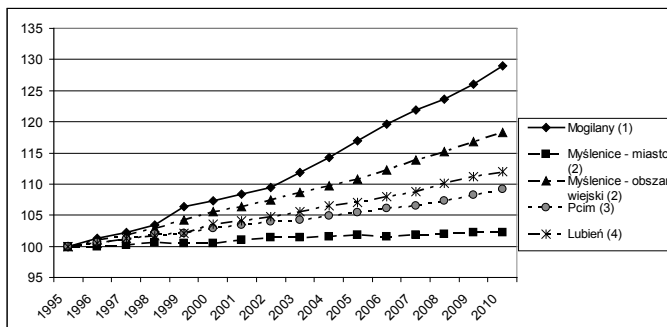
Przebieg procesów suburbanizacji w regionie miejskim Krakowa w wybranych profilach gmin

Analiza dynamiki zmian gęstości zaludnienia w wybranych profilach wykazała istotne zróżnicowanie. W profilu I: Mogilany–Myślenice Miasto–Myślenice Wieś–Pcim–Lubień, odnotowano wzrost gęstości zaludnienia we wszystkich gminach (ryc. 9a). Nie zauważono ścisłego związku pomiędzy odległością od Krakowa a zmianami omawianego współczynnika. W gminie Mogilany gęstość zaludnienia systematycznie wzrastała i w latach 1995–2010 wzrosła o 29,0%. Na drugim miejscu znalazła się gmina wiejska Myślenice (+18,3%). Jednak miasto Myślenice jest jednostką trwającą w stagnacji, o czym świadczy wzrost o jedynie 2,2%. Wynika to z większej atrakcyjności terenów mniej zurbanizowanych zlokalizowanych na terenach wiejskich, charakteryzujących się mniejszą gęstością zaludnienia oraz tańszymi gruntami na terenach wiejskich. Z kolei najdalej położony od Krakowa Lubień legitymował się wyższą dynamiką badanego zjawiska, niż Pcim znajdujący się w trzecim pierścieniu. Mimo to, również w tych dwóch jednostkach zauważono systematyczny wzrost gęstości zaludnienia.

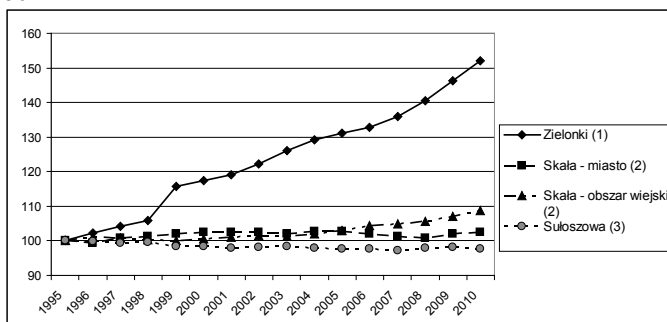
Odmienne przedstawiała się sytuacja w profilu II: Zielonki–Skała Wieś–Skała Miasto–Sułoszowa, gdzie gmina sąsiadująca z Krakowem wykazywała się bardzo dużym wzrostem gęstości zaludnienia, który wyniósł prawie 52% i był to najwyższy wzrost w całym regionie miejskim Krakowa (ryc. 9b). Zauważyć tutaj można znaczny wzrost zainteresowania migrantów Zielonkami w latach 1998–1999, kiedy w ciągu jednego roku omawiany współczynnik wzrósł o prawie 10 punktów procentowych. Nie odnotowano jednak zainteresowania dalej położonymi jednostkami. Gmina Skała Miasto charakteryzowała się stagnacją analizowanego zjawiska, ponadto zdarzały się lata, w których gęstość zaludnienia spadała w porównaniu do lat poprzednich. Taka sytuacja miała miejsce w okresie 2000–2003 oraz 2005–2008. Były to jednak spadki nieprzekraczające dwóch punktów procentowych. Ogólnie w całym badanym okresie nastąpił niewielki wzrost gęstości zaludnienia, który wyniósł 2,5%. Z kolei dynamikę analizowanego współczynnika w gminie wiejskiej Skała można podzielić na dwa okresy. Pierwszy obejmował lata 1995–2004, kiedy dynamika wynosiła około 1 procenta, natomiast dopiero od 2005 r. obszar ten stał się bardziej atrakcyjny, co odzwierciedliło się w większym wzroście zaludnienia tej gminy. Wzrost zauważony w ostatnich latach mógł mieć związek ze stosunkowo dużą popularnością gminy Zielonki, co mogło się przełożyć na wyższe ceny gruntów i mieszkań. W takiej sytuacji osoby dysponujące mniejszymi środkami finansowymi poszukiwały dalej położonych terenów, na czym korzystają niektóre gminy drugiego pierścienia. Generalnie teren wiejski był

bardziej atrakcyjny, niż niewielkie, ale jednak miasto Skąta. Odmienne omawiany proces przebiegał w Sułoszowej, gdzie od 1995 r. zanotowano ujemną dynamikę gęstości zaludnienia, która w 2010 r. wyniosła -2,3%. Mogło to być spowodowane stosunkowo słabą dostępnością komunikacyjną tych terenów, a co za tym idzie, długiego czasu dojazdu do Krakowa.

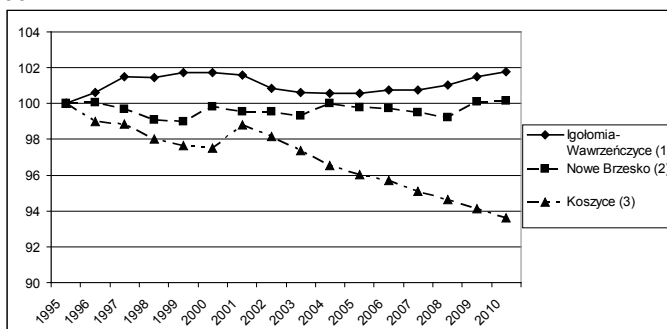
9a



9b



9c



Ryc. 9. Dynamika zmian gęstości zaludnienia w wybranych profilach (1995 r. = 100)

Źródło: opracowanie własne na podstawie danych GUS.

Jeszcze inaczej zmieniała się gęstość zaludnienia w profilu III: Igołomia–Wawrzeńczyce–Nowe Brzesko–Koszyce, położonym na północny-wschód od Krakowa (ryc. 9c). W tym profilu nawet gmina sąsiadująca z Krakowem wykazała się słabą dynamiką gęstości zaludnienia, które w latach 1995–2010 przyniosło wzrost o jedynie 1,8%. Zauważono niewielki wzrost charakteryzowanego współczynnika w latach 1995–1997 o niespełna 2%, a następnie nastąpiła kilkuletnia stagnacja, do roku 2001, po którym gęstość zaludnienia nieznacznie spadła. Dopiero ostatnie trzy lata przyniosły wzrost, ale i tak nie przekroczył on 1 punktu %. Jednak jeszcze gorsza sytuacja miała miejsce w położonej w drugim pierścieniu gminie Nowe Brzesko. W badanym przedziale czasowym nastąpił wprawdzie wzrost gęstości zaludnienia, ale wyniósł on jedynie 0,2%. Ponadto od 1997 do 2008 r. charakteryzował się on wartościami ujemnymi. Najbardziej negatywna sytuacja miała miejsce w peryferyjnej gminie Koszyce. Od 1995 do 2000 r. zanotowano tam znaczny ubytek ludności, po którym nastąpił jednoroczny wzrost badanego współczynnika. Jednak od 2002 r. wystąpił coroczny spadek gęstości zaludnienia, który w latach 1995–2000 wyniósł -6,4%, co było najgorszym wynikiem spośród wszystkich badanych gmin w trzech profilach.

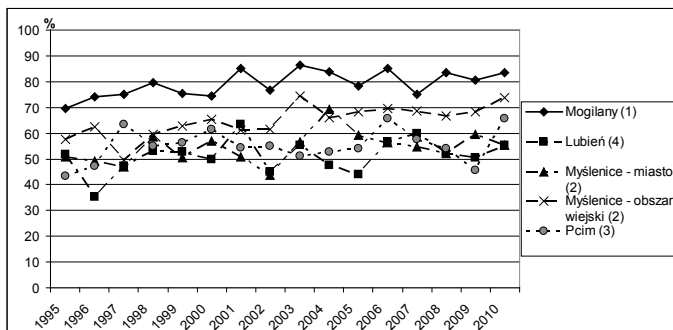
Najszybciej pod względem dynamiki gęstości zaludnienia rozwija się gmina Zielonki, jednak dalej położone jednostki tego profilu nie wykazują się szczególnie dużymi wzrostami analizowanego współczynnika. Najbardziej liniowo procesy zagęszczania ludnościowego zaznaczyły się w profilu Mogilan, gdzie wzrostem charakteryzowała się nie tylko jednostka granicząca z Krakowem, ale również w kolejnych gminach notowano stały przyrost gęstości zaludnienia. Widać, że dobre skomunikowanie z Krakowem może przyczynić się do rozwoju tych terenów, czego zabrakło w gminach położonych w profilu Zielonek. Odmienny rozkład analizowanego zjawiska w trzecim profilu wynika nie tylko ze słabego skomunikowania z miastem centralnym, ale także z jego rolniczego charakteru, przejawiającego się bardzo wysokim odsetkiem gospodarstw domowych utrzymujących się z rolnictwa (Szymańska, Biegańska 2011). Ze względu na charakter użytkowania ziemi są one mniej atrakcyjne wizualnie dla migrantów niż obszary Pogórza Wielickiego (profil Mogilan), czy południowej części Wyżyny Krakowsko-Częstochowskiej (profil Zielonek).

Analizując rozkład współczynnika napływu ludności z miast do gmin regionu miejskiego zauważono wyraźny wzrost zainteresowania gminami leżącymi w drugim i trzecim pierścieniu gmin. W profilu I najwyższy odsetek mieszkańców miast osiedlił się w gminie Mogilany (ryc. 10a). Co roku ponad 70% napływających stanowiły osoby przenoszące się z ośrodka

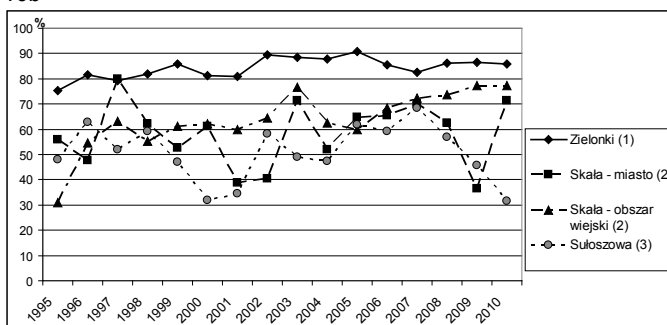
miejskiego. W XXI w. oscylował on wokół 80%. Biorąc pod uwagę bliskość Krakowa i ogólną przewagę migracji na bliskie odległości, można sądzić, że zdecydowaną większość tej wartości stanowili mieszkańcy Krakowa. Wystąpił znaczny wzrost udziału migrantów z miast w napływie ogółem w gminie Myślenice Wieś. Do 2002 r. wahał się on w granicach 49–65%, a od 2003 r. przekraczał nawet 70%. Na wysokie wartości zaobserwowane w gminie wiejskiej wpływ mogły mieć nie tylko migracje z Krakowa, ale również z samych Myślenic, zgodnie z zasadą zakładającą, że migracje na bliskie odległości przeważają nad dalszymi (Ravenstein 1885). Z kolei część miejska gminy Myślenice przyciągała znacznie mniej osób wcześniej zamieszkujących ośrodki miejskie i w porównaniu do gminy Myślenice Wieś. Różnica ta wyniosła, w zależności od roku, około 10–15 punktów procentowych. Z kolei najdalej położony od Krakowa Pcim zanotował najmniejsze wartości analizowanego współczynnika w badanym profilu, jednakże na przestrzeni 16 lat zaobserwowano jego nieznaczny wzrost. W dalszej perspektywie gmina ta może przyciągać coraz więcej migrantów z Krakowa za sprawą oddanego odcinka drogi ekspresowej Myślenice–Lubień, który znacznie ułatwia ewentualne dojazdy do pracy do ośrodka centralnego.

W drugim profilu gmina Zielonki już od lat 90. XX w. notowała bardzo wysoki odsetek migrantów napływających z miast, który przekraczał 80% (ryc. 10b). Maksymalne wartości zanotowano w latach 2002–2005, kiedy wartość omawianego odsetka oscylowała wokół 90%. Bardzo dużą nieregularność zaobserwowano w mieście Skała, gdzie w latach 1995–2010 napływ z miast wahał się od 36% w 2009 r., do 80% w roku 1997. Tak duża zmienność może wynikać z niskiej liczby ludności, wynoszącej ok. 3600 mieszkańców, co powoduje że stosunkowo niewielkie liczby napływających drastycznie wpływają na końcową wartość badanego współczynnika. Z kolei gmina wiejska Skała cieszyła się umiarkowanym zainteresowaniem migrantów przybyłych z ośrodków miejskich jedynie na początku analizowanego okresu. W latach 1997–2006 odsetek napływających z miast wahał się w przedziale 60–70% i nieustannie wzrastał, by w latach 2009 i 2010 osiągnąć wartość 77%. Świadczy to o wzroście zainteresowania tańszymi nieruchomościami położonymi nieco dalej od granic Krakowa (II pierścień gmin). W najdalej położonej względem Krakowa gminie Sułoszowa nie zauważono wyraźnego wzrostu badanego współczynnika. Wykazywał on dużą nieregularność – podobną do gminy Skała Miasto – z wyraźnym ponaddwukrotnym spadkiem w latach 2007–2010 z 68% do 31%.

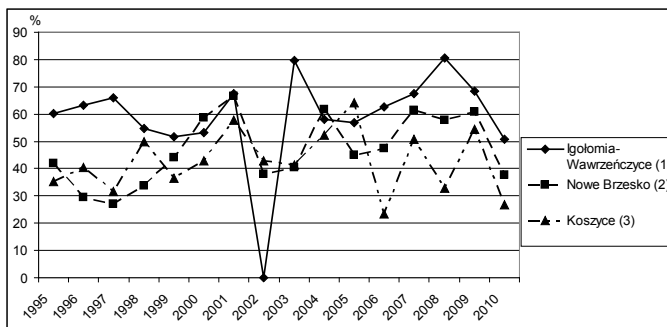
10a



10b



10c



Ryc. 10. Udział napływu ludności z miast w napływie ogółem w wybranych profilach
 Źródło: opracowanie własne na podstawie danych GUS.

Natomiast w trzecim profilu najbliższej położona gmina Kocmyrzów-Luborzyca nie zawsze notowała najwyższe wartości (ryc. 10c). W latach 2000 i 2004 więcej migrantów miast przeniosło się do Nowego Brzeska, które w 2010 roku otrzymało prawa miejskie, niż do wyżej wymienionej jednostki administracyjnej. Generalnie, na przestrzeni 16 lat napływający z miast

stanowili 50–70% ogółu migrantów. Zauważono pewną negatywną tendencję w latach 2008–2010, charakteryzującą się dużym spadkiem napływających z miast, wynoszącym 20 punktów procentowych w porównaniu do roku 2007. W gminie Nowe Brzesko współczynnik napływu z miast rósł w latach 90., natomiast pierwsze lata XXI w. cechowały się dużą zmiennością. Występowały lata z napływem z miast przekraczającym 60%, aby w kolejnym roku spaść poniżej 50% i znów wzrosnąć o ok. 10 punktów procentowych. Jeszcze mniej popularnym miejscem do osiedlenia się mieszkańców miast jest najbardziej oddalona od Krakowa gmina Koszyce. Podobnie jak w przypadku Kocmyrzowa i Nowego Brzeska, zauważono bardzo dużą nieregularność wartości rocznych. Badany odsetek mieszczący się w przedziale 23–55 w latach 2006–2010 sugeruje, że procesy suburbanizacyjne nie są tutaj wyraźnie zauważane. Niskie wartości sugerują, że gminy profilu III nie są głównym kierunkiem migracji dla mieszkańców Krakowa.

Podsumowanie

W województwie małopolskim zauważono trzy główne ośrodki dziennych migracji zarobkowych, jakimi są Kraków, Tarnów i Nowy Sącz. Województwo odznacza się dużym zróżnicowaniem zarówno procesów społecznych, jak i gospodarczych. Najatrakcyjniejszymi dla migrantów i inwestycji gospodarczych był Kraków oraz powiaty z nim sąsiadujące, gdzie zauważono dynamiczny wzrost inwestycji firm zagranicznych i w usługi rynkowe, co jest przejawem postępujących procesów metropolizacji przestrzeni wokół Krakowa. Należy również zauważyć wzrost znaczenia wśród przedsiębiorców powiatów położonych na południu województwa (nowotarski i tatrzański), które charakteryzował wzrost zarówno kapitału zagranicznego, jak i inwestycji w usługi rynkowe. Niniejsze badania nasuwają także wniosek, że region miejski Krakowa jest objęty silnymi procesami suburbanizacyjnymi, jednak jego nasilenie wykazuje zróżnicowanie przestrzenne. Największy wzrost liczby ludności zanotowano w gminach sąsiadujących z Krakowem, jednak na przestrzeni kilkunastu lat zwiększyło się zainteresowanie jednostkami położonymi także w drugim pierścieniu. Wydaje się, że tereny położone na północ i południe od ośrodka centralnego są najbardziej pożądanymi obszarami dla migrantów. Z kolei północny-wschód regionu miejskiego ze względu na trudniejszy dojazd i bardziej rolniczy charakter, jest rzadziej brany pod uwagę przy wyborze nowego miejsca zamieszkania.

Stolica województwa, będąca najbardziej rozwiniętym miastem, przyciąga inwestycje nie tylko na swój teren. Firmy poszukując tańszych grun-

tów i lepszej dostępności komunikacyjnej coraz częściej kierują się także w stronę powiatów sąsiednich (krakowskiego i wielickiego), jednocześnie korzystając z zaplecza naukowego i społecznego Krakowa. Powoduje to dalszy wzrost atrakcyjności szerszej strefy, obejmującej nie tylko miasto centralne, ale i tereny przyległe dla migrantów. Osiedlają się oni na terenach, na których jest możliwość znalezienia lepiej płatnej pracy niż w rejonach wiejskich, położonych z dala od dużych ośrodków miejskich.

Summary

The paper describes population changes in the Krakow metropolitan area in light of social and economic changes in Malopolskie Voivodeship. Migration data and economic data for Malopolskie Voivodeship are analyzed. This includes commuting data, net migration per 1,000 residents, new business entities registered under Section M of the Polish Business Classification System (Polish acronym: PKD), commercial investment in market services, and the number of businesses with foreign capital. Social development data for the city of Krakow are also analyzed. Differences in social development are shown with respect to the city center. Research has shown that not only city centers are attractive to new investors but the suburban zone is also quite attractive. The largest increase in population has been noted in suburban townships. Today even distant suburban townships are becoming attractive. It appears that southern and northern Krakow suburbs are the most attractive to new residents. On the other hand, the northeastern part of the Krakow metropolitan area is less attractive to new residents due to its largely agricultural character and poor road accessibility.

Key words: investment, Cracow, migration, suburbanization

Literatura

- Boustedt O. (1970), *Überlegungen zur Neuabgrenzung von Stadtregionen im Anschluss an die Volkszählung 1970*, [w:] Akademie für Raumforschung und Landesplanung: Forschungs- und Sitzungsberichte, Band 59, Raum und Bevölkerung, Hannover.
- Domański B. (2008), *Inwestycje zagraniczne w Małopolsce 2008*, Uniwersytet Jagielloński, Kraków.
- Główny Urząd Statystyczny, www.stat.gov.pl, dostęp [05.03.2011].
- Górka Z., Brzosko-Sermak A. (2011), *Przemiany i funkcje miast regionu miejskiego Krakowa*, [w:] *Człowiek w przestrzeni zurbanizowanej*, red. M. Soja, A. Zborowski, Uniwersytet Jagielloński, Kraków.
- Hall P., Hay D. (1980), *Growth Centres in the European Urban System*, Heinemann Educational Books, London.

- Korcelli P. (1981), *Regiony miejskie w systemie osadniczym Polski*, [w:] *Studia nad migracjami i przemianami systemu osadniczego w Polsce*, red. K. Dziewoński, P. Korcelli, Polska Akademia Nauk, Wrocław-Warszawa-Kraków-Gdańsk-Łódź.
- Lundwall B.A. (2004), *Why the New Economy is a Learning Economy?*, „Danish Research Unit for Industrial Dynamics”, No. 06-6.
- Ravenstein E.G. (1885), *The Laws of Migration*, „Journal of the Statistical Society of London”, Vol. 48, No. 2.
- Raźniak P. (2009), *Znaczenie rozwoju społeczno-gospodarczego polskich metropolii i ich oddziaływanie na otaczające je obszary*, [w:] *Współczesne zagadnienia zarządzania: przedsiębiorstwo – biznes – region*, red. A. Chodyński, Oficyna Wydawnicza AFM, Kraków.
- Scientific Dialogue on Cities, Rural Areas and Rising Energy Prices* (2010), First ESPON 2013 Scientific Report.
- Szymańska D., Biegańska J. (2011), *Obszary podmiejskie dużych miast w świetle migracji stałych*, [w:] *Człowiek w przestrzeni zurbanizowanej...*
- Zborowski A. (2004), *Podjęcie funkcjonalno-strukturalne w badaniach delimitacji obszarów metropolitalnych w Polsce – przykład Krakowa*, [w:] *Przemiany struktury przestrzennej miast w sferze funkcjonalnej i społecznej*, red. J. Słodczyk, Uniwersytet Opolski, Opole.